



Stadt Wil



Finanzplan 2011 - 2015

Genehmigung Stadtrat
17. Augst 2011

Glossar

Laufende Rechnung	Laufender, zumeist alljährlich wiederkehrender Aufwand (+) und Ertrag (-).
Investitionen	<p>Investitionen sind alle Ausgaben für den Erwerb oder die Schaffung eigener oder subventionierter Vermögenswerte, welche eine mehrjährige Nutzungsdauer haben und der öffentlichen Aufgabenerfüllung dienen. Dazu gehören z.B. Fahrzeuge, Strassen, Verwaltungsgebäude, Investitionsbeiträge an Dritte. Die Investitionen werden in der Investitionsrechnung verbucht und Ende Jahr ins Verwaltungsvermögen übertragen.</p> <p>Gemäss Art. 13 Abs. 2 Verordnung über den Finanzhaushalt der Gemeinden können Gemeinden mit mehr als 10'000 Einwohnenden Investitionen bis zum Betrag von Fr. 200'000.-- der Laufenden Rechnung belasten. Aus Transparenzgründen hat der Stadtrat entschieden, Investitionen bereits ab Fr. 50'000.-- in die Investitionsrechnung aufzunehmen.</p>
Verschuldung	Verwaltungsvermögen und Vorschüsse an Spezialfinanzierungen, abzüglich Vorfinanzierungen, Spezialfinanzierungen und Eigenkapital
Selbstfinanzierung	Bruttoüberschuss der laufenden Rechnung. Differenz zwischen laufendem Ertrag und Aufwand ohne Abschreibungen und Veränderungen von Vor- und Spezialfinanzierungen.
<u>Investitionsplanung:</u>	
Priorität (Spalte P)	Dringlichkeit eines Investitionsvorhabens. Im vorliegenden Investitionsprogramm sind 3 Prioritäten unterschieden:
Nachholbedarf (N)	Investitionen, die schon im heutigen Zeitpunkt realisiert sein sollten;
Entwicklungsbedarf (E)	Investitionen, die mit der für die Planungsperiode vorgesehenen Entwicklung erforderlich werden;
Wahlbedarf (W)	Investitionen, die nicht zwingend notwendig sind, aber je nach finanzieller Möglichkeit und politischer Meinung realisiert werden können.
Kreditsprechung (Spalte A)	Mit dieser Codierung wird das Bewilligungsverfahren (Kreditsprechung) der einzelnen Investitionsvorhaben aufgezeigt:
Genehmigt (1)	Die Investitionsausgabe ist bereits bewilligt (siehe auch Bewilligungsdatum);
Voranschlag (2)	Die Bewilligung der Investitionen werden über den Voranschlag (Budget) eingeholt;
Parlamentarische Vorlage (3)	Die Investitionsvorhaben werden mit separater Vorlage durch das Parlament beschlossen, vorbehalten fakultatives Referendum;
Bürgerschaftsbeschluss (4)	Die Investitionsvorhaben werden durch Volksabstimmung beschlossen.

Inhaltsverzeichnis

	Seiten
Teil 1 Einleitung	2
Teil 2 Analyse der Ausgangslage	3
Teil 3 Planungsgrundlagen	
- Indikatoren der Finanzplanung	5
- Wesentliche Veränderungen 2011 - 2015	6
- Konsolidierung Wil-Bronschhofen ab 2013	8
- Fusionsbedingte Mehr- und Minderkosten	9
Teil 4 Finanzplanung	
- Laufende Rechnung	10
- Bestandesrechnung	24
Teil 5 Investitionsplanung	26
Teil 6 Rekapitulation Finanz- und Investitionsplanung	
- Zusammenfassung mit IR-Realisierungsgrad 100 %	61
- Zusammenfassung mit IR-Realisierungsgrad 75 %	64
Teil 7 Kennzahlen	67
Teil 8 Steuerfuss und Verschuldung	73

1. Einleitung

A) Allgemein

Der Finanzplan zeigt die vorgesehene **Entwicklung der Finanzen und Aufgaben** der **Stadt Wil** (ab 2013 inkl. Gemeindegebiet Bronschhofen) auf. Er ist ein Instrument zur mittelfristigen Planung. Als Basis dient der Voranschlag.

Die Finanzplanung dient den Behörden primär als Führungsinstrument. Der Finanzplan ist kein Mehrjahresbudget. Ihm kommt, im Gegensatz zum Voranschlag, keine verpflichtende oder ermächtigte Wirkung zu. Er soll lediglich zeigen, wie sich der Gemeindehaushalt entwickeln könnte.

Nicht die **Genauigkeit** des Finanzplans ist am wichtigsten, sondern der **Prozess**, der zum Finanzplan führt. In der Erarbeitung sollten Ziele, Visionen und Zukunftsszenarien des Gemeinwesens entwickelt werden.

B) Inhalt

Der Finanzplan enthält für fünf Jahre:

- ⇒ einen funktionalen Überblick über die laufenden Ausgaben und Einnahmen;
- ⇒ eine Zusammenstellung der Investitionsvorhaben;
- ⇒ eine Schätzung des Finanzbedarfs;
- ⇒ eine Übersicht über die Finanzierungsmöglichkeiten.

Der Finanzplan ist jährlich anzupassen (rollende Planung).

C) Planung der Investitionen (Investitionsplanung)

Die Investitionsplanung bildet für die Finanzplanung eine wichtige Grundlage und kann als "Fundament" betrachtet werden. Investitionsvorhaben beeinflussen die folgenden Positionen in der Finanzplanung nachhaltig:

- ⇒ Abschreibungen
- ⇒ Schuldzinsen (durch Verschuldungszunahme)
- ⇒ Personalaufwand
- ⇒ Sachaufwand (z.B. Anschaffungen und Unterhalt)

Die Berechnungen der Kennzahlen (Kapitel 7) und der massgebenden Verschuldungsentwicklung (Kapitel 8) basieren auf einem Realisierungsgrad von 75 % bei den Investitionen bis Fr. 4 Mio. und von 100 % bei den Grossinvestitionen ab Fr. 4 Mio. (Primarschulraum Nord, Beitrag an Pflegezentrum Fürstenau und Sportpark Bergholz).

2. Analyse der Ausgangslage

1. Bevölkerungsprognose

Sowohl für das Gemeindegebiet von Wil wie auch jenes von Bronschhofen zeichnet sich für die nächsten Jahre eine hohe Bautätigkeit ab, insbesondere im Bereich Wohnbauten. In Wil darf je nach Baufortschritt mit einer Bevölkerungszunahme von jährlich rund 200 Einwohnenden, auf dem Gemeindegebiet von Bronschhofen von rund 100 Einwohnenden gerechnet werden. Die Stadt Wil wird unter Berücksichtigung der Gemeindevereinigung von rund 18'000 Einwohnenden Ende 2011 auf voraussichtlich 23'800 Einwohnende Ende 2015 anwachsen.

2. Veränderung der einfachen Steuer

Einerseits wird eine Zunahme der einfachen Steuer durch Wirtschaftswachstum erreicht, andererseits hat aber auch die Bevölkerungsentwicklung massgeblichen Einfluss auf die positive Entwicklung der Steuereinnahmen. Während der Planungsperiode wird aufgrund der unter Punkt 1 beschriebenen Bevölkerungsprognose ein Zuwachs der einfachen Steuer um 1 bis 2 Prozent erwartet. Zusätzlich darf während der Planungsperiode von einem wirtschaftlich begründeten Zuwachs von einem Prozent ausgegangen werden.

3. Steuerfuss

Der heute gültige Steuerfuss der Stadt Wil von 124 Prozentpunkten soll nach Meinung des Konstituierungsrates trotz Lastenverschiebung vom Kanton an die Gemeinden – die Mehrausgaben für die Stadt Wil betragen im Jahr 2012 rund Fr. 1 Million, in den Folgejahren für die vereinigte Gemeinde über Fr. 2 Millionen – bis 2013 beibehalten werden. Ab 2014 ist im Hinblick auf den Sportpark Bergholz eine Erhöhung um 5 auf 129 Prozentpunkte angezeigt.

4. Entwicklung der Ausgaben und Einnahmen (inkl. Teuerung)

Der Personalaufwand der Stadt Wil (ca. 46 Prozent aller Ausgaben im städtischen Haushalt) wird jährlich dem Landesindex der Konsumentenpreise angepasst. Gestützt auf die aktuellen Indikatoren ist bis November 2011 nicht mit einer Teuerung zu rechnen. Für das Jahr 2012 wird folglich mit einem Zuwachs von 1,1 Prozent gerechnet (0,8 % ordentliche Stufenerhöhung, 0,3 % Beförderungen). Ab 2013 ist mit ersten Synergieeffekten aus der Gemeindevereinigung zu rechnen, welche vor allem in den Jahren 2014 und 2015 ein Nullwachstum beim Personalaufwand ermöglichen sollen.

Die weiteren Ausgaben sind wesentlich durch die Entwicklungen der globalen Finanz- und Schuldenproblematik geprägt. Ohne Berücksichtigung einer allfälligen Inflation wird mit einem Zuwachs bei den Einnahmen und Ausgaben von 0,5 Prozent gerechnet.

5. Schuldzinsbelastung

Die mittel- und langfristigen Schuldverpflichtungen der Stadt Wil werden derzeit mit rund 2 Prozent verzinst, die kurzfristigen unter 0,5 Prozent. Dies ergibt eine durchschnittliche Verzinsung von unter 1,5 Prozent. Von einem wesentlichen Zinsanstieg während der Planungsperiode ist nach heutiger Beurteilung nicht auszugehen.

2. Ziele und Analyse der Ausgangslage

6. Gemeindevereinigung; Verwendung der Entschuldungs- und Startbeiträge

Als Besonderheit sind die Anpassungen der Bilanzwerte per 31. Dezember 2012 und die der Laufenden Rechnung ab 2013 infolge der Gemeindevereinigung zu erwähnen. Die Bilanzsumme erhöht sich infolge der Konsolidierung um Fr. 31 Millionen. Das abzuschreibende Verwaltungsvermögen der Gemeinde Bronschhofen wurde dabei mit Fr. 20 Millionen bewertet. Die daraus resultierenden Abschreibungen wurden linear mit Fr. 1,5 Mio. im Finanzplan berücksichtigt. Der Gesamtumsatz der laufenden Rechnung erhöhte sich ab dem Rechnungsjahr 2013 um rund Fr. 20 Millionen.

Der Startbeitrag von Fr. 3,551 Mio. wurde im Finanzplan auf die Jahre 2013 - 2015 mit je Fr. 1,18 Mio. aufgeteilt. Gleichzeitig wird vorgesehen, die Investitionskosten für die vereinigungsbedingten Mehrkosten von Fr. 1,16 Mio. mit jährlich Fr. 400'000.--, resp. im Planjahr 2015 mit Fr. 360'000.--, abzuschreiben.

Die kantonalen Entschuldungsbeiträge für die Stadt Wil von Fr. 6,876 Mio. und die der Gemeinde Bronschhofen von Fr. 4,078 Mio. wurden am 27. Juli 2011 ausbezahlt und sind im Planjahr 2011 berücksichtigt. Diese Beiträge müssen zwingend für zusätzliche Abschreibungen verwendet werden. Der Konstituierungsrat hat beschlossen, den gesamten Betrag für zusätzliche Abschreibungen beim Stadtsaal, resp. in Bronschhofen für den Ebnet-Saal zu verwenden. Mit dieser Verwendung werden der Stadtsaal Ende 2013 und der Ebnet-Saal bereits Ende 2012 vollständig amortisiert sein. Die damit wegfallenden linearen Abschreibungsquoten von Fr. 680'000.-- für den Stadtsaal resp. Fr. 380'000.-- für den Ebnet-Saal führen mit dem Abschreibungsbeginn des Sportparks Bergholz (ab 2014 Fr. 1,8 Mio.) zu einer Entlastung der Laufenden Rechnung von über Fr. 1,0 Million.

3. Planungsgrundlagen

Planungsjahre	2011	2012	2013	2014	2015
1. Bevölkerungsprognose per 31.12. - Wil - Ortsteil Bronschhofen	18'000 18'000	18'200 18'200	23'200 18'400 4'800	23'500 18'600 4'900	23'800 18'800 5'000
2. Veränderung der einfachen Steuer inkl. Nachzahlungen einfache Steuer (in Fr. 1'000)	41'274	42'099	50'791	52'315	53'885
3. Steuerfuss	124%	124%	124%	129%	129%
4. Entwicklung der Ausgaben und Einnahmen (inkl. Teuerung) - Personalaufwand - Sachaufwand - übriger Aufwand - Einnahmen und Erträge ohne Steuern Bruttoinlandprodukt (BIP real) gemäss KOF		1.0% 0.5% 0.5% 0.5%	1.0% 0.5% 0.5% 0.5%	0.0% 0.5% 0.5% 0.5%	0.0% 0.5% 0.5% 0.5%
5. Ø Schuldzinsbelastung		1.50%	1.50%	1.75%	1.75%

3. Planungsgrundlagen

Planungsjahre	2011	2012	2013	2014	2015
6. Wesentliche Veränderungen (in Fr. 1'000):	Bereinigung Budget 2011	Veränderung zu Bu 2011	Veränderung zu Bu 2011	Veränderung zu Bu 2011	Veränderung zu Bu 2011
10 Bürgerschaft, Behörden, Verwaltung					
100 Abstimmungen und Wahlen (Stadtparlament)		130			
104 Lohn- und Stellenplananpassungen		60	60	60	60
Reduktion Steuererhebungsentschädigung (Wil)		80	80	80	80
Reduktion Steuererhebungsentschädigung (B'hofen)			20	20	20
IT; Migration Windows 7 / Office 2010		60			
IT; GIS-Dienstleistungen		70	100	100	100
107 Archivsanierung Rathaus		100			
12 Bildung					
1210 Primarstufe Lohnentwicklung (Teuerungsnachtrag 2011 u. Zusatzlektionen)	150.0				
Primarschule Tonhalle; Neumöblierung		50	50	50	
1212 Oberstufe Lohnentwicklung (Teuerungsnachtrag 2011 u. Zusatzlektionen)	200.0				
1217 Schulverwaltung; Bauliche Massnahmen	30.0				
Baulicher Unterhalt Schulliegenschaften		100			
1219 Übrige Volksschule; Anschaffungen und Geräte (Funkmikrophone etc.)		40			
Diverse Lohnentwicklungen (Teuerungsnachtrag 2011 u. Zusatzlektionen)	200.0	200	200	200	200
IT an Volksschulen		130	130	130	130
Erhöhung Gemeindebeiträge an Sonderschulung (Wil)			600	600	600
Erhöhung Gemeindebeiträge an Sonderschulung (B'hofen)			200	200	200
13 Kultur, Freizeit					
1341 Schwimmbad Weierwise (Technik)		90			
1342 Schwimmbad Bergholz (Mariner-Reinigungsgerät)		60			
1344 Fussballanlage Bergholz (Garderoben, Finnenbahn)		80			
14 Gesundheit					
145 Ambulante Krankenpflege		70	70	70	70
15 Soziale Wohlfahrt					
150 Krankenkassenprämien und Kostenbeteiligungen		150	150	150	150
Streichung Staatsbeiträge an individuelle Prämienverbilligung (Wil)		250	250	250	250
Streichung Staatsbeiträge an individuelle Prämienverbilligung (B'hofen)			50	50	50

3. Planungsgrundlagen

Planungsjahre	2011	2012	2013	2014	2015
6. Wesentliche Veränderungen (in Fr. 1'000):	Bereinigung Budget 2011	Veränderung zu Bu 2011	Veränderung zu Bu 2011	Veränderung zu Bu 2011	Veränderung zu Bu 2011
153 Soziale Dienste; temporäre Stellenplananpassung		40			
Aufbau KES (Kindes- und Erwachsenenschutzrecht)		180			
154 Unterbringung in Heimen		150	150	150	150
Anpassung Kostenteiler Kinder- u. Jugendheime (Wil)		180	200	200	200
Anpassung Kostenteiler Kinder- u. Jugendheime (B'hofen)			50	50	50
158 Finanzielle Sozialhilfe		260	260	260	260
16 Verkehr					
162 Strassenunterhalt; Rep. Winterschäden	60.0				
Unterhalt Strassen und Plätze; Kirchplatzsanierung	70.0				
Parkplatzgebühren (Gebührenerhöhung per 01.07.2011)		-100	-100	-100	-100
165 Erhöhung Gemeindebeiträge an regionalen Personenverkehr (Wil)		500	550	700	700
Erhöhung Gemeindebeiträge an regionalen Personenverkehr (B'hofen)			100	250	250
17 Umwelt, Raumordnung					
173 Übriger Umweltschutz (Untersuchung Altlasten)		70			
177 Beitrag an Regio Wil (2011 einmalig)	30.0				
18 Volkswirtschaft					
184 Projektbeitrag Testplanung ESP Wil-West (2011 einmalig)	30.0				
186 Einlage in Energiefonds		100	100	100	100
19 Finanzen					
193 Steuern juristische Personen	-400.0				
194 Unterhalt Liegenschaften Finanzvermögen		50			
Verkauf St. Gallerstrasse 2 (Rudenzburg); Buchgewinn	-1'700.0				
Verkauf Neualtwil (VP 6'735,0 / BW 3'795,8 / VW 5'500,0)					
- Buchgewinn			-2'900		
- Wertberichtigung LS FV			1'700		
Verkauf Liegenschaft Turm			-200		
196 Startbeitrag Kanton St. Gallen			-1'180	-1'180	-1'180

Die aufgeführten Veränderungen der laufenden Rechnung basieren auf Prognosen, die einerseits von geplanten Gesetzesrevisionen und andererseits von der parlamentarischen Kreditsprechung abhängig sind. **Die Veränderungen sind in der Finanzplanung (Teil 4) grau hinterlegt.**

3. Planungsgrundlagen

7. Konsolidierung Bilanz per 31.12.2012	Wil	Wil-Bronschhofen	Veränderung
Aktiven			31'000.0
Finanzvermögen			
- Liegenschaften	45'165.8	49'165.8	4'000.0
- Übriges Finanzvermögen	38'835.6	45'835.6	7'000.0
Verwaltungsvermögen			
- Projekte mit linearer Abschreibung	34'144.2	54'144.2	20'000.0
Passiven			31'000.0
Fremdkapital			
- verzinsliches Fremdkapital	99'566.1	121'866.1	22'300.0
- nichtverzinsliches Fremdkapital	21'881.9	25'581.9	3'700.0
Sondervermögen			
- Spezialfinanzierung Abwasser	6'865.7	9'865.7	3'000.0
Eigenkapital			
- Eigenkapital	20'284.8	22'284.8	2'000.0
8. Konsolidierung Laufende Rechnung 2013	Aufwand	Ertrag	
Bereinigung Budget 2011 Bronschhofen	-1'209.5	-666.2	
114 Feuerwehrrechnung Bronschhofen neu spezialfinanziert	-315.5	-320.0	
133 Spielplatz Hochwacht (2011 einmalig)	-10.0	0.0	
170 Wasserrechnung neu spezialfinanziert	-54.0	-46.0	
190 Gemeindesteuern (Steuerfussreduktion von 152 % auf 124 %)		-1'738.0	
190 Grundsteuern (Reduktion Steuersatz von 0.8 ‰ auf 0.6 ‰)		-160.0	
191 Finanzausgleich (Wegfall)		-1'953.2	
196 Förderbeitrag Kanton		3'551.0	
199 Abschreibung Bronschhofen (Reduktion infolge Entschuldung)	-380.0		
Approximativer Fusionserfolg (Detail siehe Seite 9)	-450.0		

3. Planungsgrundlagen

Planungsjahre	2011	2012	2013	2014	2015
9. Fusionsbedingte Mehr- oder Minderkosten	Bereinigung Budget 2011	Veränderung zu Bu 2011	Veränderung zu Bu 2011	Veränderung zu Bu 2013	Veränderung zu Bu 2013
10 Bürgerschaft, Behörden, Verwaltung					
100 Abstimmungen und Wahlen			-30.0		
101 Geschäftsprüfungskommission Bronschhofen			-40.0		
102 Gemeinderat, Kommissionen			-90.0		
103 Schulrat			-100.0		
104 Allgemeine Verwaltung			-140.0		
111 Stadtpolizei			70.0		
120 Kindergarten			50.0		
121 Primarstufe			50.0		
121 Oberstufe			-500.0		
134 Sport (Beiträge)			30.0		
137 Übrige Freizeitgestaltung (Beiträge)			10.0		
147 Schulgesundheitsdienst			10.0		
153 Allgemeine Sozialhilfe			100.0		
154 Kinder und Jugendliche			150.0		
165 <i>ÖV-Anpassungen Bronschhofen während den ersten 10 Jahren z.L. Kt. SG</i>			0.0		
183 Tourismus, kommunale Werbung			-20.0		
Approximativer Fusionserfolg (2013-2015)			-450.0		

Die Kosten für allfällige weitere Anpassungen des Leistungsniveaus sind in dieser Zusammenstellung nicht berücksichtigt. Einerseits liegt die Zuständigkeit dafür beim Stadtparlament 2013-2016, andererseits würden sich die meisten Beschlüsse erst auf die nächsten Planperioden auswirken.

4. Finanzplanung

Finanzplanung - Laufende Rechnung (Bürgerschaft, Behörden, Verwaltung)						
Laufende Rechnung	2011	2012	2013	2014	2015	
in 1'000 Fr.						
Bürgerschaft, Behörden, Verwaltung						
100 Abstimmungen, Wahlen	162.0	293.6	229.8	232.1	232.1	Aufwand
	-3.0	-3.0	-5.1	-5.1	-5.1	Ertrag
101 Stadtparlament	322.0	325.2	334.3	337.6	337.6	Aufwand
	0.0	0.0	0.0	0.0	0.0	Ertrag
102 Stadtrat, Kommissionen	1'032.6	1'042.9	1'061.9	1'072.5	1'072.5	Aufwand
	-78.2	-79.0	-80.3	-81.1	-81.1	Ertrag
103 Schulrat, Schulkommissionen	165.4	167.1	216.2	218.4	218.4	Aufwand
	-2.4	-2.4	-3.6	-3.7	-3.7	Ertrag
104 Allgemeine Verwaltung	8'824.8	9'103.0	11'569.7	11'685.4	11'685.4	Aufwand
	-4'910.5	-4'879.6	-6'114.6	-6'175.7	-6'175.7	Ertrag
107 Verwaltungsgebäude	493.6	598.5	578.3	584.1	584.1	Aufwand
	-29.5	-29.8	-30.1	-30.4	-30.4	Ertrag
108 Öffentliche Anlässe	208.0	210.1	215.2	217.3	217.3	Aufwand
	-1.0	-1.0	-1.0	-1.0	-1.0	Ertrag
Total Nettoaufwand	6'183.8	6'745.6	7'970.6	8'050.3	8'050.3	
<i>Total Aufwand</i>	<i>11'208.4</i>	<i>11'740.5</i>	<i>14'205.3</i>	<i>14'347.3</i>	<i>14'347.3</i>	
<i>Total Ertrag</i>	<i>-5'024.6</i>	<i>-4'994.8</i>	<i>-6'234.7</i>	<i>-6'297.0</i>	<i>-6'297.0</i>	

4. Finanzplanung

Finanzplanung - Laufende Rechnung (Öffentliche Sicherheit)						
Laufende Rechnung	2011	2012	2013	2014	2015	
in 1'000 Fr.						
Öffentliche Sicherheit						
110 Rechtsaufsicht	551.0	556.5	909.5	918.6	918.6	Aufwand
	-1'482.0	-1'496.8	-1'998.3	-2'018.3	-2'018.3	Ertrag
111 Polizei	814.0	822.1	900.4	909.4	909.4	Aufwand
	-288.0	-290.9	-293.8	-296.7	-296.7	Ertrag
112 Rechtssprechung	56.2	56.8	57.3	57.9	57.9	Aufwand
	-25.5	-25.8	-26.0	-26.3	-26.3	Ertrag
114 Feuerwehr	0.0	0.0	0.0	0.0	0.0	Aufwand
	0.0	0.0	0.0	0.0	0.0	Ertrag
115 Militär	161.5	163.1	181.2	183.1	183.1	Aufwand
	-69.8	-70.5	-71.2	-71.9	-71.9	Ertrag
116 Zivilschutz	388.2	392.1	459.5	464.1	464.1	Aufwand
	-71.9	-72.6	-73.3	-74.1	-74.1	Ertrag
Total Nettoaufwand	33.7	34.0	45.3	45.7	45.7	
<i>Total Aufwand</i>	<i>1'970.9</i>	<i>1'990.6</i>	<i>2'507.9</i>	<i>2'533.0</i>	<i>2'533.0</i>	
<i>Total Ertrag</i>	<i>-1'937.2</i>	<i>-1'956.6</i>	<i>-2'462.6</i>	<i>-2'487.3</i>	<i>-2'487.3</i>	

4. Finanzplanung

Finanzplanung - Laufende Rechnung (Bildung)						
Laufende Rechnung	2011	2012	2013	2014	2015	
in 1'000 Fr.						
Bildung						
120 Kindergarten	2'514.7	2'539.8	3'231.2	3'263.6	3'263.6	Aufwand
	-23.2	-23.4	-23.7	-23.9	-23.9	Ertrag
1210 Primarstufe	9'160.9	9'302.5	12'031.8	12'152.2	12'052.2	Aufwand
	-222.1	-224.3	-351.7	-355.2	-355.2	Ertrag
1212 Oberstufe	6'326.7	6'390.0	8'035.5	8'115.8	8'115.8	Aufwand
	-78.1	-78.9	-117.5	-118.6	-118.6	Ertrag
1214 Musikschule	2'297.3	2'320.3	2'391.2	2'415.1	2'415.1	Aufwand
	-1'300.2	-1'313.2	-1'332.3	-1'345.7	-1'345.7	Ertrag
1215 Sonderpädagogische Massnahmen	3'444.8	3'479.2	4'558.3	4'603.9	4'603.9	Aufwand
	-142.3	-143.7	-169.8	-171.5	-171.5	Ertrag
1216 Schulanlässe, Freizeitgestaltung	523.4	528.6	747.4	754.9	754.9	Aufwand
	-102.6	-103.6	-142.1	-143.5	-143.5	Ertrag
1217 Schulanlagen	4'568.4	4'684.1	5'769.42	5'827.1	5'827.1	Aufwand
	-684.3	-691.1	-742.7	-750.1	-750.1	Ertrag
1218 Schulverwaltung	2'250.0	2'272.5	2'883.7	2'912.6	2'912.6	Aufwand
	-85.6	-86.5	-92.1	-93.0	-93.0	Ertrag
1219 Übrige Volksschule	5'530.5	5'755.8	7'604.2	7'680.2	7'680.2	Aufwand
	-848.8	-857.3	-933.7	-943.0	-943.0	Ertrag
125 Allgemeinbildende Schulen	6.0	6.1	6.1	6.2	6.2	Aufwand
	0.0	0.0	0.0	0.0	0.0	Ertrag
129 Übrige Bildungsstätten	31.0	31.3	31.6	31.9	31.9	Aufwand
	0.0	0.0	0.0	0.0	0.0	Ertrag
Total Nettoaufwand	33'166.5	33'788.2	43'385.1	43'819.0	43'719.0	
<i>Total Aufwand</i>	<i>36'653.7</i>	<i>37'310.2</i>	<i>47'290.5</i>	<i>47'763.4</i>	<i>47'663.4</i>	
<i>Total Ertrag</i>	<i>-3'487.2</i>	<i>-3'522.1</i>	<i>-3'905.4</i>	<i>-3'944.4</i>	<i>-3'944.4</i>	

4. Finanzplanung

Finanzplanung - Laufende Rechnung (Kultur, Freizeit)						
	2011	2012	2013	2014	2015	
Laufende Rechnung						
in 1'000 Fr.						
Kultur, Freizeit						
130 Kulturförderung	2'069.0	2'089.7	2'451.0	2'475.5	2'475.5	Aufwand
	-586.7	-592.6	-752.8	-760.3	-760.3	Ertrag
131 Denkmalpflege, Heimatschutz	65.6	66.3	66.9	67.6	67.6	Aufwand
	0.0	0.0	0.0	0.0	0.0	Ertrag
133 Parkanlagen, Wanderwege	1'948.9	1'968.4	1'997.1	2'017.0	2'017.0	Aufwand
	-978.7	-988.5	-998.4	-1'008.4	-1'008.4	Ertrag
134 Sport	2'223.9	2'476.1	2'357.1	2'380.7	2'380.7	Aufwand
	-446.1	-450.6	-455.1	-459.6	-459.6	Ertrag
137 Übrige Freizeitgestaltung	117.2	118.4	129.6	130.9	130.9	Aufwand
	-74.4	-75.1	-75.9	-76.7	-76.7	Ertrag
Total Nettoaufwand	4'338.7	4'612.1	4'719.5	4'766.7	4'766.7	
<i>Total Aufwand</i>	<i>6'424.6</i>	<i>6'718.8</i>	<i>7'001.6</i>	<i>7'071.7</i>	<i>7'071.7</i>	
<i>Total Ertrag</i>	<i>-2'085.9</i>	<i>-2'106.8</i>	<i>-2'282.1</i>	<i>-2'304.9</i>	<i>-2'304.9</i>	

4. Finanzplanung

Finanzplanung - Laufende Rechnung (Gesundheit)						
Laufende Rechnung	2011	2012	2013	2014	2015	
in 1'000 Fr.						
Gesundheit						
141 Spitäler, Kranken- und Pflegeheime	600.0	606.0	712.1	719.2	719.2	Aufwand
		0.0	0.0	0.0	0.0	Ertrag
145 Ambulante Krankenpflege	1'663.3	1'749.9	2'019.5	2'039.7	2'039.7	Aufwand
	-0.8	-0.8	-0.8	-0.8	-0.8	Ertrag
147 Schulgesundheitsdienst	343.8	347.2	382.6	386.4	386.4	Aufwand
	-203.0	-205.0	-207.1	-209.2	-209.2	Ertrag
148 Lebensmittelkontrolle	0.5	0.5	0.9	0.9	0.9	Aufwand
	0.0	0.0	0.0	0.0	0.0	Ertrag
149 Übriges Gesundheitswesen	5.6	5.7	5.7	5.8	5.8	Aufwand
	0.0	0.0	0.0	0.0	0.0	Ertrag
Total Nettoaufwand	2'409.4	2'503.5	2'912.9	2'942.1	2'942.1	
<i>Total Aufwand</i>	<i>2'613.2</i>	<i>2'709.3</i>	<i>3'120.8</i>	<i>3'152.0</i>	<i>3'152.0</i>	
<i>Total Ertrag</i>	<i>-203.8</i>	<i>-205.8</i>	<i>-207.9</i>	<i>-210.0</i>	<i>-210.0</i>	

4. Finanzplanung

Finanzplanung - Laufende Rechnung (Soziale Wohlfahrt)						
Laufende Rechnung	2011	2012	2013	2014	2015	
in 1'000 Fr.						
Soziale Wohlfahrt						
150 Sozialversicherungen	1'500.0	1'665.0	1'900.0	1'919.0	1'919.0	Aufwand
	-1'500.0	-1'265.0	-1'450.0	-1'464.5	-1'464.5	Ertrag
153 Allgemeine Sozialhilfe	6'154.2	6'435.7	7'036.4	7'106.8	7'106.8	Aufwand
	-1'138.0	-1'149.4	-1'324.9	-1'338.1	-1'338.1	Ertrag
154 Kinder und Jugendliche	2'902.7	3'081.7	3'818.6	3'856.8	3'856.8	Aufwand
	-819.0	-647.2	-871.5	-880.2	-880.2	Ertrag
155 Invalidität	17.2	17.4	20.2	20.4	20.4	Aufwand
	0.0	0.0	0.0	0.0	0.0	Ertrag
156 Sozialer Wohnungsbau	45.0	45.5	45.9	46.4	46.4	Aufwand
	0.0	0.0	0.0	0.0	0.0	Ertrag
158 Finanzielle Sozialhilfe	5'510.0	5'825.1	6'680.8	6'747.6	6'747.6	Aufwand
	-2'550.0	-2'575.5	-2'851.3	-2'879.8	-2'879.8	Ertrag
159 Humanitäre Hilfen, Patenschaften	28.0	28.3	28.6	28.8	28.8	Aufwand
	0.0	0.0	0.0	0.0	0.0	Ertrag
Total Nettoaufwand	10'150.1	11'461.6	13'032.9	13'163.2	13'163.2	
<i>Total Aufwand</i>	<i>16'157.1</i>	<i>17'098.7</i>	<i>19'530.5</i>	<i>19'725.8</i>	<i>19'725.8</i>	
<i>Total Ertrag</i>	<i>-6'007.0</i>	<i>-5'637.1</i>	<i>-6'497.6</i>	<i>-6'562.6</i>	<i>-6'562.6</i>	

4. Finanzplanung

Finanzplanung - Laufende Rechnung (Verkehr und Umwelt, Raumordnung)						
Laufende Rechnung	2011	2012	2013	2014	2015	
in 1'000 Fr.						
Verkehr						
162 Gemeindestrassen	4'394.0	4'307.9	4'844.9	4'893.4	4'893.4	Aufwand
	-3'623.6	-3'759.8	-3'951.9	-3'991.5	-3'991.5	Ertrag
165 Öffentlicher Verkehr	2'548.2	3'073.7	3'579.6	3'915.4	3'915.4	Aufwand
	-40.0	-40.4	-92.8	-93.7	-93.7	Ertrag
Total Nettoaufwand	3'278.6	3'581.4	4'379.8	4'723.6	4'723.6	
<i>Total Aufwand</i>	<i>6'942.2</i>	<i>7'381.6</i>	<i>8'424.5</i>	<i>8'808.8</i>	<i>8'808.8</i>	
<i>Total Ertrag</i>	<i>-3'663.6</i>	<i>-3'800.2</i>	<i>-4'044.7</i>	<i>-4'085.2</i>	<i>-4'085.2</i>	
Umwelt, Raumordnung (ohne Abwasser- und Abfallbeseitigung)						
173 Übriger Umweltschutz	187.7	259.6	209.0	211.1	211.1	Aufwand
	-10.0	-10.1	-10.2	-10.3	-10.3	Ertrag
174 Friedhof, Bestattungen	520.3	525.5	650.0	656.5	656.5	Aufwand
	-105.0	-106.1	-109.1	-110.2	-110.2	Ertrag
175 Gewässerverbauungen	39.0	39.4	74.8	75.5	75.5	Aufwand
	0.0	0.0	0.0	0.0	0.0	Ertrag
177 Raumplanung	172.0	143.7	218.5	220.6	220.6	Aufwand
	-25.0	-25.3	-45.5	-46.0	-46.0	Ertrag
178 Naturschutz	9.4	9.5	45.6	46.0	46.0	Aufwand
	0.0	0.0	-29.0	-29.3	-29.3	Ertrag
Total Nettoaufwand	788.4	836.3	1'003.9	1'014.0	1'014.0	
<i>Total Aufwand</i>	<i>928.4</i>	<i>977.7</i>	<i>1'197.8</i>	<i>1'209.7</i>	<i>1'209.7</i>	
<i>Total Ertrag</i>	<i>-140.0</i>	<i>-141.4</i>	<i>-193.8</i>	<i>-195.8</i>	<i>-195.8</i>	

4. Finanzplanung

Finanzplanung - Laufende Rechnung (Volkswirtschaft)						
Laufende Rechnung	2011	2012	2013	2014	2015	
in 1'000 Fr.						
Volkswirtschaft						
180 Landwirtschaft	32.5	32.8	70.5	71.2	71.2	Aufwand
	0.0	0.0	-5.0	-5.1	-5.1	Ertrag
181 Forstwirtschaft	57.8	58.4	73.2	73.9	73.9	Aufwand
	-3.5	-3.5	-3.6	-3.6	-3.6	Ertrag
182 Jagd, Fischerei, Tierschutz	8.8	8.9	10.0	10.1	10.1	Aufwand
	-0.3	-0.3	-1.6	-1.6	-1.6	Ertrag
183 Tourismus, Kommunale Werbung	296.5	299.5	295.5	298.4	298.4	Aufwand
	0.0	0.0	0.0	0.0	0.0	Ertrag
184 Industrie, Gewerbe, Handel	212.7	184.8	191.0	192.9	192.9	Aufwand
	-91.0	-91.9	-92.8	-93.8	-93.8	Ertrag
186 Energie	122.0	223.2	224.5	226.7	226.7	Aufwand
	-2.0	-2.0	-2.0	-2.1	-2.1	Ertrag
Total Nettoaufwand	633.5	709.8	759.4	767.0	767.0	
<i>Total Aufwand</i>	730.3	807.6	864.5	873.1	873.1	
<i>Total Ertrag</i>	-96.8	-97.8	-105.0	-106.1	-106.1	

4. Finanzplanung

Finanzplanung - Laufende Rechnung (Liegenschaften Finanzvermögen und Zinsen)						
Laufende Rechnung	2011	2012	2013	2014	2015	
in 1'000 Fr.						
194 Liegenschaften Finanzvermögen						
Aufwand	923.8	983.0	977.4	987.1	987.1	Aufwand
Abschreibungen	0.0	0.0	0.0	0.0	0.0	Aufwand
Ertrag	-2'789.5	-1'117.4	-2'580.7	-1'206.5	-1'206.5	Ertrag
Total Nettoaufwand	-1'865.7	-134.4	-1'603.3	-219.3	-219.3	
<i>Total Aufwand</i>	923.8	983.0	977.4	987.1	987.1	
<i>Total Ertrag</i>	-2'789.5	-1'117.4	-2'580.7	-1'206.5	-1'206.5	
195 Zinsen (IV = intern verrechnet)						
Aufwand	2'596.5	1'670.4	1'860.3	2'594.1	2'903.6	Aufwand
Spezialfinanzierung Feuerwehr	25.1	25.8	23.7	32.7	38.1	IV-Aufwand
Spezialfinanzierung Abwasser	152.2	149.4	148.2	165.6	178.6	IV-Aufwand
Spezialfinanzierung Abfall	3.9	2.9	2.0	2.1	1.8	IV-Aufwand
Ertrag	-404.5	-408.5	-429.2	-433.5	-433.5	Ertrag
Spezialfinanzierung Feuerwehr		0.0	0.0	0.0	0.0	IV-Ertrag
Spezialfinanzierung Alterszentrum		0.0	0.0	0.0	0.0	IV-Ertrag
Spezialfinanzierung Abwasser		0.0	0.0	0.0	0.0	IV-Ertrag
Spezialfinanzierung Abfall		0.0	0.0	0.0	0.0	IV-Ertrag
Total Nettoaufwand	2'373.2	1'440.0	1'605.0	2'361.0	2'688.6	
<i>Total Aufwand</i>	2'777.7	1'848.6	2'034.2	2'794.5	3'122.1	
<i>Total Ertrag</i>	-404.5	-408.5	-429.2	-433.5	-433.5	

4. Finanzplanung

Finanzplanung - Laufende Rechnung (Abschreibungen und Vorfinanzierungen)					
Laufende Rechnung	2011	2012	2013	2014	2015
in 1'000 Fr.					
199 Abschreibungen Verwaltungsvermögen (IR 100%)					
Abschreibung linear	8'846.0	1'970.0	3'607.2	5'150.0	5'110.0
<i>gemäss Abschreibungsreglement</i>					
35%	304.3	492.7	692.8	1'393.6	1'298.1
15%	837.7	966.7	1'120.9	1'396.7	1'625.1
10%	1'791.0	1'960.1	1'935.1	2'050.9	1'980.1
<i>zusätzliche Abschreibungen</i>					
Mobilien, Maschinen, Fahrzeuge, Planungen	0.0				
Gemeindestrassen	0.0				
Übriges Verwaltungsvermögen	0.0				
Direktabschreibungen	140.0	50.0			
Total Nettoaufwand	11'919.0	5'439.5	7'356.0	9'991.2	10'013.4
Einlagen in Vorfinanzierungen					
Einlagen (Parkplatzreserve)	50.0	50.0	50.0	50.0	50.0
Entnahmen (Parkplatzreserve)	-140.0	-50.0	0.0	0.0	0.0
Total Nettoaufwand	-90.0	0.0	50.0	50.0	50.0

4. Finanzplanung

Finanzplanung - Laufende Rechnung (Spezialfinanzierung Feuerwehr)						
Laufende Rechnung	2011	2012	2013	2014	2015	
in 1'000 Fr.						
Spezialfinanzierung Feuerwehr						
Aufwand	1'048.0	1'058.5	1'384.6	1'398.4	1'398.4	Aufwand
Zinsaufwand (intern verrechnet)	0.0	0.0	0.0	0.0	0.0	IV-Aufwand
Abschreibung linear	0.0	0.0	0.0	0.0	0.0	Aufwand
Einlage in Spezialfinanzierung	285.1	288.4	293.4	305.2	310.5	
Ertrag	-1'308.0	-1'321.1	-1'654.3	-1'670.8	-1'670.8	Ertrag
Zinsertrag (intern verrechnet)	-25.1	-25.8	-23.7	-32.7	-38.1	IV-Ertrag
Entnahme aus Spezialfinanzierung		0.0	0.0	0.0	0.0	
Total Nettoaufwand	0.0	0.0	0.0	0.0	0.0	
<i>Saldo Spezialfinanzierung zu Lasten Gemeindehaushalt</i>						
ja/nein		nein	nein	nein	nein	
		0.0	0.0	0.0	0.0	

4. Finanzplanung

Finanzplanung - Laufende Rechnung (Spezialfinanzierungen Abwasser- und Abfallentsorgung)						
Laufende Rechnung	2011	2012	2013	2014	2015	
in 1'000 Fr.						
Spezialfinanzierung Abwasser						
Aufwand	1'361.6	1'375.2	1'841.5	1'859.9	1'859.9	Aufwand
Zinsaufwand (intern verrechnet)	0.0	0.0	0.0	0.0	0.0	IV-Aufwand
Abschreibung linear	2'022.0	2'986.0	3'265.0	2'139.0	720.0	Aufwand
Einlage in Spezialfinanzierung	361.9	0.0	0.0	747.6	2'179.6	
Ertrag	-3'593.3	-3'629.2	-4'535.5	-4'580.9	-4'580.9	Ertrag
Zinsertrag (intern verrechnet)	-152.2	-149.4	-148.2	-165.6	-178.6	IV-Ertrag
Entnahme aus Spezialfinanzierung	0.0	-582.6	-422.7	0.0	0.0	
Total Nettoaufwand	0.0	0.0	0.0	0.0	0.0	
<i>Saldo Spezialfinanzierung zu Lasten Gemeindehaushalt</i>						
ja/nein	nein	nein	nein	nein	nein	
	0.0	0.0	0.0	0.0	0.0	
Spezialfinanzierung Abfall						
Aufwand	717.9	725.1	788.3	796.2	796.2	Aufwand
Zinsaufwand (intern verrechnet)	0.0	0.0	0.0	0.0	0.0	IV-Aufwand
Abschreibung linear	0.0	0.0	0.0	0.0	0.0	Aufwand
Einlage in Spezialfinanzierung	0.0	0.0	0.0	0.0	0.0	
Ertrag	-702.0	-709.0	-772.1	-779.8	-779.8	Ertrag
Zinsertrag (intern verrechnet)	-3.9	-2.9	-2.0	-2.1	-1.8	IV-Ertrag
Entnahme aus Spezialfinanzierung	-12.0	-13.1	-14.2	-14.3	-14.5	
Total Nettoaufwand	0.0	0.0	0.0	0.0	0.0	
<i>Saldo Spezialfinanzierung zu Lasten Gemeindehaushalt</i>						
ja/nein		nein	nein	nein	nein	
		0.0	0.0	0.0	0.0	
Gesamttotal Nettoaufwand	73'319.2	71'017.7	85'617.3	91'474.5	91'724.3	

4. Finanzplanung

Finanzplanung - Laufende Rechnung (Steuern, allg. Einnahmen, Ergebnis)						
Laufende Rechnung	2011	2012	2013	2014	2015	
in 1'000 Fr.						
Allgemeine Mittel (ohne direkte Finanzausgleichsbeiträge)						
190 Steuern vom Einkommen und Vermögen	-51'200.0	-52'203.4	-62'981.4	-67'486.6	-69'511.2	Ertrag
190 Abschreibungen, Vergütungen	500.0	505.0	650.1	656.6	656.6	Aufwand
190 Grundsteuern	-2'200.0	-2'222.0	-2'751.2	-2'778.7	-2'778.7	Ertrag
191 Finanzausgleichsbeiträge			0.0	0.0	0.0	Ertrag
190 Handänderungssteuern	-1'700.0	-2'100.0	-2'450.0	-2'450.0	-2'450.0	Ertrag
190 Nachsteuern, Hundesteuern, Verzugszinsen	-470.0	-474.7	-565.4	-571.1	-571.1	Ertrag
193 Grundstückgewinnsteuern	-1'200.0	-1'200.0	-1'410.0	-1'410.0	-1'410.0	Ertrag
193 Steuern juristischer Personen	-6'000.0	-6'000.0	-6'735.0	-6'735.0	-6'735.0	Ertrag
193 Quellensteuern	-1'570.0	-1'601.4	-1'998.4	-2'058.4	-2'120.1	Ertrag
193 Erbschaftssteuern	0.0	0.0	0.0	0.0	0.0	Ertrag
193 weitere Steueranteile, Verzugszinsen	-10.8	-10.9	-12.0	-12.1	-12.1	Ertrag
193 Abschreibungen, Vergütungen	30.0	30.3	30.6	30.3	30.3	Aufwand
196 div. Erträge ohne Zweckbindung	-25.0	-25.3	-1'206.5	-1'218.6	-1'218.6	Ertrag
196 Abgaben TBW	-3'582.0	-3'600.0	-3'500.0	-3'400.0	-3'300.0	Ertrag
199 Entschuldungsbeitrag Kanton St.Gallen	-6'876.0	0.0	0.0	0.0	0.0	Ertrag
198 Lohnkorrekturen	215.5					Aufwand
Total allg. Mittel (ohne DFA)	-74'088.3	-68'902.3	-82'929.4	-87'433.7	-89'550.0	
Aufwandüberschuss (IR 100%)	-769.1	2'115.4	2'687.9	4'040.8	2'174.2	
<i>Deckung des Aufwandüberschusses durch:</i>						
Bezug Eigenkapital, Zunahme Bilanzfehlbetrag		0.0	0.0	0.0	0.0	
Bezug Eigenkapital, Zunahme Bilanzfehlbetrag	-769.1	2'115.4	2'687.9	4'040.8	2'174.2	

4. Finanzplanung

Finanzplanung - Laufende Rechnung (Finanzbedarf)					
	2011	2012	2013	2014	2015
Finanzbedarf					
in 1'000 Fr.					
Steuern vom Einkommen und Vermögen	51'200.0	52'203.4	62'981.4	67'486.6	69'511.2
Bezug Eigenkapital, Zunahme Bilanzfehlbetrag	-769.1	2'115.4	2'687.9	4'040.8	2'174.2
Total Finanzbedarf	50'430.9	54'318.7	65'669.3	71'527.4	71'815.5

4. Finanzplanung

Finanzplanung - Bestandesrechnung						
Bestandesrechnung	01.01.11	31.12.11	31.12.12	31.12.13	31.12.14	31.12.15
in 1'000 Fr.						
Aktiven			inkl. Bronschhofen			
Finanzvermögen						
Liegenschaften Finanzvermögen	46'979.0	45'005.8	49'165.8	45'470.0	45'670.0	46'070.0
Übriges Finanzvermögen	38'835.6	38'835.6	45'835.6	45'835.6	45'835.6	45'835.6
Verwaltungsvermögen (ohne Spezialfinanzierungen)						
Verwaltungsvermögen (Projekte > 4 Mio. / lineare Abschreibung)	36'300.2	31'523.2	54'294.2	78'882.0	91'554.0	89'270.0
Mobilien, Maschinen, Fahrzeuge, Planungen	1'407.6	1'979.3	3'981.6	3'708.9	2'685.3	1'912.2
Gemeindestrassen	6'444.7	7'473.0	9'311.3	10'834.3	11'187.6	12'072.5
Übriges Verwaltungsvermögen	19'601.4	19'351.4	20'509.3	19'801.1	22'330.2	23'363.1
Total	63'753.8	60'326.8	88'096.3	113'226.3	127'757.1	126'617.8
Bilanzfehlbetrag						
Bilanzfehlbetrag	0.0	0.0	0.0	0.0	0.0	0.0
Total Aktiven	149'568.4	144'168.2	183'102.7	204'536.9	219'267.7	218'528.4

4. Finanzplanung

Finanzplanung - Bestandesrechnung						
Bestandesrechnung	01.01.11	31.12.11	31.12.12	31.12.13	31.12.14	31.12.15
in 1'000 Fr.						
Passiven						
Fremdkapital						
Verzinsliches Fremdkapital	-98'076.2	-91'361.9	-124'019.1	-148'234.6	-165'917.8	-164'827.1
Nichtverzinsliches Fremdkapital	-21'881.9	-21'881.9	-25'581.9	-25'581.9	-25'581.9	-25'581.9
Sondervermögen						
Zweckbestimmte Zuwendungen	-180.6	-180.6	-180.6	-180.6	-180.6	-180.6
Spezialfinanzierung Feuerwehr	-1'004.3	-1'289.4	-1'577.8	-1'871.2	-2'176.3	-2'486.9
Spezialfinanzierung Abwasser	-7'108.7	-7'470.6	-9'888.0	-9'465.3	-10'212.9	-12'392.5
Spezialfinanzierung Abfall	-158.9	-146.9	-133.8	-119.6	-105.3	-90.8
Verpflichtungen für Vorfinanzierungen	-2'290.5	-2'200.5	-2'200.5	-2'250.5	-2'300.5	-2'350.5
Eigenkapital						
Eigenkapital (IR 100%)	-18'867.3	-19'636.4	-19'521.0	-16'833.2	-12'792.4	-10'618.1
Total Passiven	-149'568.4	-144'168.2	-183'102.7	-204'536.9	-219'267.7	-218'528.4
Verschuldung Spezialfinanzierungen:						
<i>Spezialfinanzierung Feuerwehr</i>	<i>-1'004.3</i>	<i>-1'289.4</i>	<i>-1'577.8</i>	<i>-1'871.2</i>	<i>-2'176.3</i>	<i>-2'486.9</i>
<i>Spezialfinanzierung Abwasser</i>	<i>-7'108.7</i>	<i>-7'470.6</i>	<i>-9'883.0</i>	<i>-9'460.3</i>	<i>-10'207.9</i>	<i>-12'387.5</i>
<i>Spezialfinanzierung Abfall</i>	<i>-158.9</i>	<i>-146.9</i>	<i>-133.8</i>	<i>-119.6</i>	<i>-105.3</i>	<i>-90.8</i>

5. Investitionsplanung

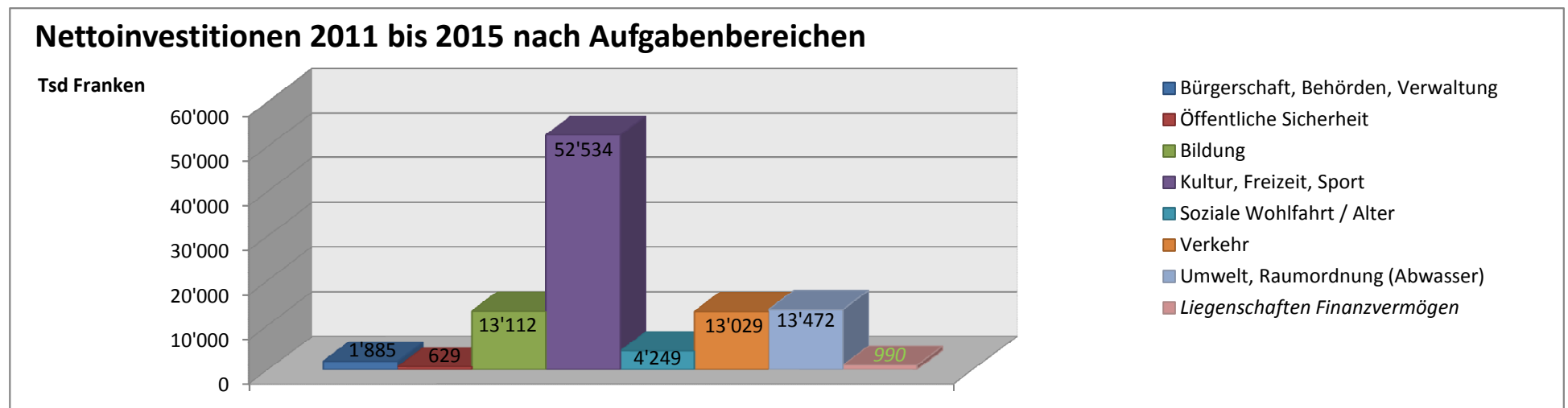
Im Investitionsplan 2011-2015 sind ab 2013 auch die Investitionen auf dem Gemeindegebiet Bronschhofen enthalten. Diese sind vor dem Kontotext mit einem "(B)" gekennzeichnet und die Laufnummern der Konten beginnen mit "9" (xxx.xxxx.9xx). Der "Bronschhofer" Investitionsbedarf beträgt für die Jahre 2013-2015 Fr. 3,227 Millionen.

Das Nettoinvestitionsvolumen beträgt in der Planungsperiode 2011 bis 2015 insgesamt Fr. 98'910'000.--. Die Aufteilung nach Kreditsprechung (Bewilligungsinstanz) sieht wie folgt aus:

Fr. 65'434'000	Bewilligt durch frühere Beschlussfassung (Code 1)
Fr. 16'111'000	Genehmigung durch Voranschlag (Code 2)
Fr. 16'765'000	Genehmigung durch parlamentarische Vorlage (Code 3)
Fr. 600'000	Genehmigung durch Bürgerschaftsbeschluss (Code 4)

Die in der Planung vorgesehenen Investitionen enthalten in den Bereichen Bildung, Sport, Alter, Verkehr und Umwelt (Abwasser) die grössten Positionen. Im Bereich Bildung soll zusätzlicher Schulraum im Norden der Stadt geschaffen werden, im Sport steht die Realisierung des Sportparks Bergholz im Zentrum, in der Sozialen Wohlfahrt sind diverse Sanierungsbeiträge an das Alterszentrum Sonnenhof insbesondere für die Sanierung der Gastronomie vorgesehen. Weiter im Focus stehen die Verkehrsentlastung Zentrum, die Förderung des Veloverkehrs und die Schulwegsicherheit.

Im Abwasserbereich betragen die Investitionen in der Planungsperiode durchschnittlich Fr. 2,2 Mio. pro Jahr. Diese Investitionsausgaben werden zu 100 Prozent über die Betriebsrechnung finanziert. Die Investitionsausgaben für die Liegenschaften des Finanzvermögens haben keinen Einfluss auf die städtische Verschuldung. Sie werden im Finanzvermögen aktiviert und erhöhen den Buchwert der einzelnen Liegenschaften. Allfällige Wertberichtigungen könnten jedoch zu Abschreibungsaufwand führen.



5. Investitionsplanung

Die Investitionsplanung 2011 bis 2015 enthält konkret folgende Investitionsvorhaben (netto) ab Fr. 500'000.--, die zusammen Fr. 80,357 Mio. betragen:

	Kredit	2011-2015	(in Mio. Fr.)
10 Gemeindevereinigung	1.160	1.160	
11 Videoüberwachung auf öffentlichem Grund	0.610	0.610	
12 Klosterwegschulhaus; energetische Sanierung	1.500	1.500	
Primarschule Lindenhof; energetische Sanierung	1.800	1.800	
Primarschule Lindenhof; Dachsanierung	0.745	0.745	
Primarschulraum Nord	4.000	4.000	
Schulanlage Lindenhof (Gesamtanlage); Sanierung Energiezentrale	1.450	1.450	
(B) Primarschule Obermatt; Sanierung Turnhalle	0.500	0.500	
13 Hofplatzgestaltung	1.710	0.100	bewilligt
Kinderspielplätze (Umsetzung Spielplatzkonzept)	0.930	0.718	bewilligt
Sportpark Bergholz; Gesamtkonzept (netto)	53.545	50.779	bewilligt
15 Pflegezentrum Fürstenu; Sanierungsbeitrag	5.214	1.714	bewilligt
Alterszentrum Sonnenhof; Sanierung/Umbau Gastronomie	1.450	1.450	
ThurVita AG; Gründung und Aufbau (Beteiligung)	0.600	0.600	
16 Fürstenlandkreisel	0.935	0.935	bewilligt
Verkehrsentlastung Zentrum; Lerchenfeldstrasse	0.500	0.500	
Verkehrsentlastung Zentrum; Konstanzerstrasse	1.550	0.300	
Zürcherstrasse; Busspur sowie Geh- u. Radweg	0.600	0.600	
Tempo 30; bauliche Massnahmen	0.910	0.372	bewilligt
Fürstenlandstrasse; Belagsanierung/Strassenraumgest. 2. Etappe	1.260	0.530	
Förderungsmaßnahmen Veloverkehr	2.000	1.750	bewilligt
Schulwegsicherheit; Umsetzung Konzept	0.615	0.615	bewilligt
17 Hauptkanal Südquartier (Linden bis Glärnischstrasse)	2.900	0.250	bewilligt
Kanalvergrösserung Toggenburgerstrasse	0.775	0.745	bewilligt
Kanalvergrösserung Zürcherstrasse (Schwanen-Winkelriedstrasse)	0.540	0.539	

5. Investitionsplanung

Kanalvergrößerung Nelkenstrasse	1.000	0.150	bewilligt
Verbindungskanal Neulanden-Fürstenlandstrasse	0.550	0.550	
Kanalvergrößerung Rebhofweg / Ulrich Hilberweg	2.900	2.900	
Kanalersatz Weierwise (Konstanzer- bis Hofbergstrasse)	0.745	0.745	
Kanalvergrößerung Georg-Sailerstrasse	0.550	0.550	
Kanalvergrößerung Churfürstenstrasse	0.600	0.600	
(B) Meteorwasserleitung Hauptstrasse	0.600	0.600	

In der folgenden detaillierten Investitionsplanung 2011 - 2015 sind die wesentlichen Änderungen gegenüber den Planungsgrundlagen 2010 - 2014 *kursiv* kommentiert.

5. Investitionsplanung

Konto	Text	Kredit Datum	Kredit Betrag	Stand 2010	Planjahr 2011	Planjahr 2012	Planjahr 2013	Planjahr 2014	Planjahr 2015	Planjahr später	P	A
1	Gemeinderechnung											
	Ausgaben		181'878	18'090	10'949	17'251	36'621	31'249	10'106	68'130		
	Einnahmen		14'596	487	295	1'001	870	4'588	512	7'790		
	Ausgabenüberschuss		167'282	17'603	10'654	16'250	35'751	26'661	9'594	60'340		

5. Investitionsplanung

Konto	Text	Kredit Datum	Kredit Betrag	Stand 2010	Planjahr 2011	Planjahr 2012	Planjahr 2013	Planjahr 2014	Planjahr 2015	Planjahr später	P	A
10	Bürgerschaft, Behörden, Verwaltung											
	Ausgaben		10'390	98	65	910	820	200	200	8'100		
	Einnahmen		310				310					
	Ausgabenüberschuss		10'080	98	65	910	510	200	200	8'100		
100	Abstimmungen, Wahlen											
	Ausgaben		1'470			650	820					
	Einnahmen		310				310					
	Ausgabenüberschuss		1'160			650	510					
100.5810	Gemeindevereinigung											
	Ausgaben		1'470			650	820					
	Einnahmen		310				310					
	Ausgabenüberschuss		1'160			650	510					
5810.001	Fusionsbedingte Mehrausgaben		1'470			650	820				E	1
		03.07.2011	310				310					
	(neu)		1'160			650	510					
104	Allgemeine Verwaltung											
	Ausgaben		320	20	40	260						
	Einnahmen											
	Ausgabenüberschuss		320	20	40	260						
104.5063	IT-Projekte											
	Ausgaben		320	20	40	260						
	Einnahmen											
	Ausgabenüberschuss		320	20	40	260						
5063.103	Ablösung Serverinfrastruktur mit Windows 7 und Office 2010 Migration		240			240					E	2
	(neu)		240			240						
5063.301	Liegenschaftssoftware		80	20	40	20					N	1
		03.12.2009	80	20	40	20						

5. Investitionsplanung

Konto	Text	Kredit Datum	Kredit Betrag	Stand 2010	Planjahr 2011	Planjahr 2012	Planjahr 2013	Planjahr 2014	Planjahr 2015	Planjahr später	P	A
107	Verwaltungsgebäude											
	Ausgaben		8'600	78	25			200	200	8'100		
	Einnahmen											
	Ausgabenüberschuss		8'600	78	25			200	200	8'100		
107.5030	Hochbauten											
	Ausgaben		8'600	78	25			200	200	8'100		
	Einnahmen											
	Ausgabenüberschuss		8'600	78	25			200	200	8'100		
5030.101	Rat-/Tambourenhaus; Konzeption statische/geologische Rahmenbedingungen (neu)		100							100	E	2
			100							100		
5030.102	Rat-/Tambourenhaus; geolog. Hanguntersuchung	07.12.2006	100	78	25						E	1
			100	78	25							
5030.105	Tambourenhaus; Sanierung (neu)		500							500	E	3
			500							500		
5030.106	Rathaus; Projekt Umbau/Sanierung (bisher 300 später)		200						200		E	2
			200						200			
5030.107	Rathaus; Umbau/Sanierung (bisher 7'000)		4'000							4'000	E	3
			4'000							4'000		
5030.111	Marktgasse 57; Projekt Umbau/Sanierung (bisher 200 später)		200					200			E	2
			200					200				
5030.112	Marktgasse 57; Umbau/Sanierung		3'500							3'500	E	3
			3'500							3'500		

5. Investitionsplanung

Konto	Text	Kredit Datum	Kredit Betrag	Stand 2010	Planjahr 2011	Planjahr 2012	Planjahr 2013	Planjahr 2014	Planjahr 2015	Planjahr später	P	A
11	Öffentliche Sicherheit											
	Ausgaben		775	131	34	610						
	Einnahmen		55	40	15							
	Ausgabenüberschuss		720	91	19	610						
110	Rechtsaufsicht											
	Ausgaben		165	131	34							
	Einnahmen		55	40	15							
	Ausgabenüberschuss		110	91	19							
110.5810	Grundbuchvermessung											
	Ausgaben		165	131	34							
	Einnahmen		55	40	15							
	Ausgabenüberschuss		110	91	19							
5810.101	Datenmodell DM01-AV		165	131	34						E	1
		04.12.2008	55	40	15							
			110	91	19							
111	Polizei											
	Ausgaben		610			610						
	Einnahmen											
	Ausgabenüberschuss		610			610						
111.5060	Mobilien, Maschinen, Fahrzeuge											
	Ausgaben		610			610						
	Einnahmen											
	Ausgabenüberschuss		610			610						
5060.101	Videoüberwachung öffentl. Grund		610			610					E	3
	(bisher 610 ab 2010)		610			610						

5. Investitionsplanung

Konto	Text	Kredit Datum	Kredit Betrag	Stand 2010	Planjahr 2011	Planjahr 2012	Planjahr 2013	Planjahr 2014	Planjahr 2015	Planjahr später	P	A
12	Bildung											
	Ausgaben		15'577	15	942	1'940	2'380	6'100	1'800	3'750		
	Einnahmen		50					50				
	Ausgabenüberschuss		15'527	15	942	1'940	2'380	6'050	1'800	3'750		
120	Kindergarten											
	Ausgaben		300							300		
	Einnahmen											
	Ausgabenüberschuss		300							300		
120.5040	Kindergärten											
	Ausgaben		300							300		
	Einnahmen											
	Ausgabenüberschuss		300							300		
5040.116	Kindergarten Flurhof; Sanierung Gebäudehülle		300							300	E	2
			300							300		
121	Volksschule											
	Ausgaben		15'277	15	942	1'940	2'380	6'100	1'800	3'450		
	Einnahmen		50					50				
	Ausgabenüberschuss		15'227	15	942	1'940	2'380	6'050	1'800	3'450		
121.5040	Schulhäuser											
	Ausgaben		14'305	15	635	1'275	2'380	6'100	1'800	3'450		
	Einnahmen		50					50				
	Ausgabenüberschuss		14'255	15	635	1'275	2'380	6'050	1'800	3'450		
5040.101	Tonhalleschulhaus; Überdeckter Pausenplatzbereich		200							200	E	2
			200							200		
5040.108	Turnhalle Klosterweg; Sanierung Heizung u. Lüftung	04.12.2008	100	15	35						N	1
			100	15	35							

5. Investitionsplanung

Konto	Text	Kredit Datum	Kredit Betrag	Stand 2010	Planjahr 2011	Planjahr 2012	Planjahr 2013	Planjahr 2014	Planjahr 2015	Planjahr später	P	A
5040.122	Klosterwegschulhaus, energet. Sanierung		1'500						1'500		N	3
	<i>(bisher 1'500 später)</i>		1'500						1'500			
5040.147	Primarschule Lindenhof; Projekt Sanierung		80		80						N	1
	Heizungsanlage/energet. Analyse	07.12.2006	80		80							
5040.148	Primarschule Lindenhof; energet. Sanierung		1'800					1'800			N	3
	<i>(bisher 1'800 später)</i>		1'800					1'800				
5040.149	Primarschule Lindenhof; Projekt Gesamtsanierung		150			150					E	2
	Gebäudehülle		150			150						
	<i>(neu)</i>		150			150						
5040.150	Primarschule Lindenhof; Dachsanierung		745			745					N	3
	<i>(neu)</i>		745			745						
5040.152	Oberstufe Sonnenhof; Sanierung Schulküche		200		200						E	1
		03.12.2009	200		200							
5040.156	Musikschulhaus Sonnenhof; Projekt		100							100	N	2
	Gesamtsanierung		100							100		
5040.157	Musikschulhaus Sonnenhof; Gesamtsanierung		2'750							2'750	N	3
			2'750							2'750		
5040.162	Primarschulraum Nord; Projekt		100			100					E	2
	<i>(neu)</i>		100			100						

5. Investitionsplanung

Konto	Text	Kredit Datum	Kredit Betrag	Stand 2010	Planjahr 2011	Planjahr 2012	Planjahr 2013	Planjahr 2014	Planjahr 2015	Planjahr später	P	A
5040.163	Primarschulraum Nord		4'000				2'000	2'000			E	3
	<i>(bisher 2'500 ab 2011)</i>		4'000				2'000	2'000				
5040.173	Oberstufe Lindenhof; Personenunterstand		100							100	E	2
			100							100		
5040.174	Oberstufe Lindenhof; Fensteranstrichsanierung		150		150						N	1
		04.12.2008	150		150							
5040.183	Schulanlage Lindenhof (Gesamtanlage); Konzept energetische Sanierung		80			80					E	2
	<i>(bisher 80 ab 2014)</i>		80			80						
5040.184	Schulanlage Lindenhof (Gesamtanlage); Projekt San. Energiezentrale		80				80				E	2
	<i>(neu)</i>		80				80					
5040.185	Schulanlage Lindenhof (Gesamtanlage); Sanierung Energiezentrale		1'500					1'500			E	3
	<i>(neu)</i>		50					50				
			1'450					1'450				
5040.500	LIEGENSCHAFTENUNTERHALT (RAHMENKREDIT)		170		170	200	300	300	300	300	N	2
	<i>(neu, in Budget 2011 bereits enthalten)</i>		170		170	200	300	300	300	300		
5040.904	(B) Primarschule Obermatt; Sanierung Turnhalle		500					500			N	2
			500					500				

5. Investitionsplanung

Konto	Text	Kredit Datum	Kredit Betrag	Stand 2010	Planjahr 2011	Planjahr 2012	Planjahr 2013	Planjahr 2014	Planjahr 2015	Planjahr später	P	A
121.5041	Sportanlagen											
	Ausgaben		300		150	150						
	Einnahmen											
	Ausgabenüberschuss		300		150	150						
5041.106	Aussensportanlage Lindenhof; Sanierung 400m-Bahn		300		150	150					E	1
		02.12.2010										
	<i>(neu, in Budget 2011 bereits enthalten)</i>		300		150	150						
121.5063	IT-Projekte Schulen											
	Ausgaben		422		157	265						
	Einnahmen											
	Ausgabenüberschuss		422		157	265						
5063.101	IT in Volksschulen		157		157						E	1
		02.12.2010										
			157		157							
5063.111	WAN Schulen Wil; Erneuerung Aktivkomponenten		265			265					E	2
	<i>(neu)</i>		265			265						
121.5065	Mobiliar, Maschinen											
	Ausgaben		250			250						
	Einnahmen											
	Ausgabenüberschuss		250			250						
5065.103	Wandtafelersatz + -service		250			250					N	2
	<i>(neu)</i>		250			250						

5. Investitionsplanung

Konto	Text	Kredit Datum	Kredit Betrag	Stand 2010	Planjahr 2011	Planjahr 2012	Planjahr 2013	Planjahr 2014	Planjahr 2015	Planjahr später	P	A
13	Kultur, Freizeit											
	Ausgaben		69'331	4'055	3'015	4'380	26'622	20'300	3'366	7'060		
	Einnahmen		6'149		150	89	460	4'338	112	1'000		
	Ausgabenüberschuss		63'182	4'055	2'865	4'291	26'162	15'962	3'254	6'060		
130	Kulturförderung											
	Ausgaben		4'422	3	170		252			4'000		
	Einnahmen		1'075				75			1'000		
	Ausgabenüberschuss		3'347	3	170		177			3'000		
130.5030	Hochbauten											
	Ausgaben		4'422	3	170		252			4'000		
	Einnahmen		1'075				75			1'000		
	Ausgabenüberschuss		3'347	3	170		177			3'000		
5030.102	Stadtsaal; Erneuerung Gebäudeautomation		170	3	170						E	1
		03.12.2009										
			170	3	170							
5030.113	Lokremise; Nutzungs-/Umbaukonzept		150				150				E	2
			75				75					
			75				75					
5030.114	Lokremise; Umbau (def. Nutzung)		4'000							4'000	W	3
			1'000							1'000		
	<i>(bisher netto 500)</i>		3'000							3'000		
5030.901	(B) Ebnet-Saal; Sanierung Hallenboden		52				52				N	2
			52				52					
5030.902	(B) Ebnet-Saal; Bodensanierung Foyer		50				50				N	2
			50				50					

5. Investitionsplanung

Konto	Text	Kredit Datum	Kredit Betrag	Stand 2010	Planjahr 2011	Planjahr 2012	Planjahr 2013	Planjahr 2014	Planjahr 2015	Planjahr später	P	A
131	Denkmalpflege, Heimatschutz											
	Ausgaben		2'550	1'074	100			80		760		
	Einnahmen											
	Ausgabenüberschuss		2'550	1'074	100			80		760		
131.5010	Strassen und Plätze											
	Ausgaben		2'550	1'074	100			80		760		
	Einnahmen											
	Ausgabenüberschuss		2'550	1'074	100			80		760		
5010.101	Hofplatz-Gestaltung; Ausführung		1'710	1'074	100						E	1
		24.09.2009										
			1'710	1'074	100							
5010.104	Kirchplatz-Gestaltung; Ausführung		490					80		410	E	3
	(bisher 490 später)		490					80		410		
5010.106	Bärenplatz-Gestaltung		350							350	E	3
			350							350		
133	Parkanlagen, Stadtgärtnerei											
	Ausgaben		1'230	212	160	120	240	120		378		
	Einnahmen											
	Ausgabenüberschuss		1'230	212	160	120	240	120		378		
133.5010	Tiefbauten											
	Ausgaben		1'080	212	100	120	240	120		288		
	Einnahmen											
	Ausgabenüberschuss		1'080	212	100	120	240	120		288		
5010.111	Kinderspielplätze; Umsetzung Sanierungskonzept		930	212	100	120	240	120		138	E	1
		04.12.2008										
			930	212	100	120	240	120		138		

5. Investitionsplanung

Konto	Text	Kredit Datum	Kredit Betrag	Stand 2010	Planjahr 2011	Planjahr 2012	Planjahr 2013	Planjahr 2014	Planjahr 2015	Planjahr später	P	A
5010.116	Kinderspielplatz Bergholz		150						150		E	2
			150						150			
133.5060	Mobilien, Maschinen, Fahrzeuge											
	Ausgaben		150		60				90			
	Einnahmen											
	Ausgabenüberschuss		150		60				90			
5060.103	Grossflächenmäher (Ersatz)		60		60						E	1
		02.12.2010	60		60							
5060.104	Dumper (Ersatz)		90						90		E	2
	(neu)		90						90			
134	Sport											
	Ausgaben		61'129	2'766	2'585	4'260	26'130	20'100	2'988	2'300		
	Einnahmen		5'074		150	89	385	4'338	112			
	Ausgabenüberschuss		56'055	2'766	2'435	4'171	25'745	15'762	2'876	2'300		
134.5031	Sportanlagen											
	Ausgaben		2'090		80	80	60	1'020	50	800		
	Einnahmen		1'080					1'080				
	Ausgabenüberschuss		1'010		80	80	60		50	800		
	Einnahmenüberschuss							60				
5031.103	Sportpark Bergholz; Projektbegleitung/Controlling		240		80	80	60	20			N	1
		03.12.2009	240		80	80	60	20				
5031.105	Sportpark Bergholz; Aktienkapital Betriebs-AG		1'000					1'000			N	1
		28.11.2010	1'080					1'080				
	(bisher netto 1'000 ab 2013)		-80					-80				

5. Investitionsplanung

Konto	Text	Kredit Datum	Kredit Betrag	Stand 2010	Planjahr 2011	Planjahr 2012	Planjahr 2013	Planjahr 2014	Planjahr 2015	Planjahr später	P	A
5031.201	Kunstrasen Bergholz; Projekt Sanierung		50						50		E	2
			50						50			
5031.202	Kunstrasen Bergholz; Sanierung		800							800	E	3
			800							800		
134.5034	Sportpark Bergholz											
	Ausgaben		57'539	2'766	2'505	4'180	26'070	19'080	2'938			
	Einnahmen		3'994		150	89	385	3'258	112			
	Ausgabenüberschuss		53'545	2'766	2'355	4'091	25'685	15'822	2'826			
5034.101	Sportpark Bergholz; Projektkosten		440		180	80	100	80			N	1
		28.11.2010										
			440		180	80	100	80				
5034.102	Sportpark Bergholz; Erstausrüstung		1'770			200	270	1'300			N	1
		28.11.2010										
			1'770			200	270	1'300				
5034.103	Sportpark Bergholz; Gesamtleistung Implenia		55'329	2'766	2'325	3'900	25'700	17'700	2'938		N	1
		28.11.2010										
			55'329	2'766	2'325	3'900	25'700	17'700	2'938			
5034.201	Sportpark Bergholz; Kantonsbeiträge										E	1
			2'200					2'200				
			-2'200					-2'200				
5034.202	Sportpark Bergholz; Vereinsbeiträge										N	1
			1'794		150	89	385	1'058	112			
			-1'794		-150	-89	-385	-1'058	-112			

5. Investitionsplanung

Konto	Text	Kredit Datum	Kredit Betrag	Stand 2010	Planjahr 2011	Planjahr 2012	Planjahr 2013	Planjahr 2014	Planjahr 2015	Planjahr später	P	A
134.5038	Schiessanlagen											
	Ausgaben		1'500							1'500		
	Einnahmen											
	Ausgabenüberschuss		1'500							1'500		
5038.108	Sanierung belastete Standorte (Thurau)		1'500							1'500	E	3
			1'500							1'500		

5. Investitionsplanung

Konto	Text	Kredit Datum	Kredit Betrag	Stand 2010	Planjahr 2011	Planjahr 2012	Planjahr 2013	Planjahr 2014	Planjahr 2015	Planjahr später	P	A
15	Soziale Wohlfahrt											
	Ausgaben		7'757	3'532	2'065	1'784	400					
	Einnahmen											
	Ausgabenüberschuss		7'757	3'532	2'065	1'784	400					
157	Altersheim, Pflegeheim											
	Ausgaben		7'757	3'532	2'065	1'784	400					
	Einnahmen											
	Ausgabenüberschuss		7'757	3'532	2'065	1'784	400					
157.5620	Beiträge an Gemeinden											
	Ausgaben		5'214	3'500	1'714							
	Einnahmen											
	Ausgabenüberschuss		5'214	3'500	1'714							
5620.100	Pflegezentrum Wil; Sanierungsbeitrag		5'214	3'500	1'714						N	1
		30.11.2008										
			5'214	3'500	1'714							
157.5630	Beiträge an eigene Unternehmen											
	Ausgaben		1'663	32	71	1'334	250					
	Einnahmen											
	Ausgabenüberschuss		1'663	32	71	1'334	250					
5630.002	Sanierung Gebäudehülle		19	7		12					N	1
		06.12.2007										
			19	7		12						
5630.008	AZS; Fassadensanierung		64	1	31	32					N	1
		04.12.2008										
			64	1	31	32						
5630.009	AZS; Sanierung/Umbau Gastronomie		1'450	24		1'200	250				N	3
	<i>(bisher 1'200 ab 2011)</i>		1'450	24		1'200	250					

5. Investitionsplanung

Konto	Text	Kredit Datum	Kredit Betrag	Stand 2010	Planjahr 2011	Planjahr 2012	Planjahr 2013	Planjahr 2014	Planjahr 2015	Planjahr später	P	A
5630.012	AZS; Modernisierung Lift Haus A + B		40		40						E	1
		03.12.2009										
			40		40							
5630.013	AZS; Gesamtkonzept Erneuerung HLK		40			40					E	2
	<i>(neu)</i>		40			40						
5630.019	AZS; Revision Lifte GT		50			50					E	2
	<i>(neu)</i>		50			50						
157.5650	Beiträge an private Institutionen											
	Ausgaben		280		280							
	Einnahmen											
	Ausgabenüberschuss		280		280							
5650.101	Erweiterung Pflegewohnungen Flurhofstrasse; Beitrag		280		280						E	1
		04.02.2010										
			280		280							
157.5810	Projekte und Planungen											
	Ausgaben		600			450	150					
	Einnahmen											
	Ausgabenüberschuss		600			450	150					
5810.002	ThurVita AG; Gründung und Aufbau (Beteiligung)		600			450	150				E	4
	<i>(bisher 300 ab 2012 ohne Anteil Bronschhofen)</i>		600			450	150					

5. Investitionsplanung

Konto	Text	Kredit Datum	Kredit Betrag	Stand 2010	Planjahr 2011	Planjahr 2012	Planjahr 2013	Planjahr 2014	Planjahr 2015	Planjahr später	P	A
16	Verkehr											
	Ausgaben		50'128	4'673	2'266	4'226	2'734	1'760	2'795	36'770		
	Einnahmen		1'742	363		752				990		
	Ausgabenüberschuss		48'386	4'310	2'266	3'474	2'734	1'760	2'795	35'780		
161	Staatsstrassen											
	Ausgaben		6'216	5	25	1'050	786	600	250	3'480		
	Einnahmen											
	Ausgabenüberschuss		6'216	5	25	1'050	786	600	250	3'480		
161.5610	Beiträge an Kanton											
	Ausgaben		6'216	5	25	1'050	786	600	250	3'480		
	Einnahmen											
	Ausgabenüberschuss		6'216	5	25	1'050	786	600	250	3'480		
5610.217	Regionalverbindungsstrasse; Vorprojekt		50	5	25						E	1
		01.12.2005										
			50	5	25							
5610.221	Georg Rennerstrasse; Geh- u. Radweg (Gottfriedkellerstrasse/Schützenheimweg)		250							250	E	1
		06.12.2007										
			250							250		
5610.222	Fürstenlandkreisel		935			850	85				E	1
		17.09.2009										
	<i>(bisher 935 ab 2011)</i>		935			850	85					
5610.224	Scheidweg; neue Knotengestaltung		400							400	E	3
			400							400		
5610.226	Trottoir St. Gallerstrasse inkl. Bushaltestelle		251			200	51				E	1
		03.12.2009										
	<i>(bisher 251 ab 2011)</i>		251			200	51					

5. Investitionsplanung

Konto	Text	Kredit Datum	Kredit Betrag	Stand 2010	Planjahr 2011	Planjahr 2012	Planjahr 2013	Planjahr 2014	Planjahr 2015	Planjahr später	P	A
5610.228	Verkehrsentlastung Zentrum; Lerchenfeldstrasse		500				350	150			E	3
			500				350	150				
5610.229	Verkehrsentlastung Zentrum; St.Gallerstrasse		180							180	E	2
	<i>(bisher 180 ab 2012)</i>		180							180		
5610.230	Verkehrsentlastung Zentrum; Konstanzerstrasse		1'550				300			1'250	E	3
	<i>(bisher 1'550 später)</i>		1'550				300			1'250		
5610.231	Verkehrsentlastung Zentrum; Toggenburgerstrasse		1'400							1'400	E	3
			1'400							1'400		
5610.232	Zürcherstrasse; Busspur sowie Geh- und Radweg		600					350	250		E	3
	<i>(bisher 600 ab 2010)</i>		600					350	250			
5610.240	Kapazitätsanpassung Georg-Renner-, Flawiler-, Toggenburgerstr.; Langsamverkehr		100					100			E	2
			100					100				
162	Gemeindestrassen											
	Ausgaben		43'682	4'433	2'181	3'017	1'928	1'140	2'525	33'270		
	Einnahmen		1'742	303		752				990		
	Ausgabenüberschuss		41'940	4'130	2'181	2'265	1'928	1'140	2'525	32'280		
162.5010	Strassen und Plätze											
	Ausgaben		31'847	2'003	1'116	1'698	1'118	200	1'490	25'780		
	Einnahmen		402	68		402						
	Ausgabenüberschuss		31'445	1'935	1'116	1'296	1'118	200	1'490	25'780		
5010.102	Thuraustrasse; Belagsanierung		220			220					E	2
			220			220						

5. Investitionsplanung

Konto	Text	Kredit Datum	Kredit Betrag	Stand 2010	Planjahr 2011	Planjahr 2012	Planjahr 2013	Planjahr 2014	Planjahr 2015	Planjahr später	P	A
5010.104	Gestaltungskonzept Bahnhof Süd		100		50	50					E	1
		02.12.2010										
			100		50	50						
5010.110	Weierhofgasse; Sanierung		60		60						N	1
		02.12.2010										
	<i>(neu, in Budget 2011 bereits enthalten)</i>		60		60							
5010.162	Grundweg (Grundstr.bis TG Neualtwil); Neubau		469	200		269					E	1
		16.11.1995	312			312						
			157	200		-43						
5010.164	Grundstrasse; Verkehrsberuhigende Massnahmen		600							600	E	3
	<i>(neu)</i>		600							600		
5010.179	Verkehrsplanung Wil; Entscheidungsgrundlagen		50	32	18						E	1
		07.12.2000										
			50	32	18							
5010.217	Unterer Rebweg; Sanierung		490	469	20						E	1
		06.12.2007										
			490	469	20							
5010.219	Tempo 30; bauliche Massnahmen		910	538	222	150					E	1
		25.09.2008										
			910	538	222	150						
5010.221	Neulandenstrasse (Fürstenland- bis Buebenloostr.); Trottoir mit Beleuchtung		135				135				E	1
		02.12.2010										
	<i>(bisher 135 ab 2011)</i>		135				135					
5010.225	Lindengutstrasse (Toggenburger- bis Churfürstenstr.); Sanierung		300			270	30				E	1
		06.12.2007										
	<i>(bisher 300 ab 2011)</i>		300			270	30					

5. Investitionsplanung

Konto	Text	Kredit Datum	Kredit Betrag	Stand 2010	Planjahr 2011	Planjahr 2012	Planjahr 2013	Planjahr 2014	Planjahr 2015	Planjahr später	P	A
5010.227	Lagerweg; Sanierung		260	13	234		13				E	1
		06.12.2007										
			260	13	234		13					
5010.230	Hofbergstrasse (Krebsbach bis Weierhofstr.); Sanierung		300			270	30				E	1
		04.12.2008										
	<i>(bisher 300 ab 2010)</i>		300			270	30					
5010.232	Wolfhaldenstrasse; Sanierung		176	139	37						E	1
		03.12.2009										
			176	139	37							
5010.234	Fürstenlandstrasse (Neulandenstr. bis Kreisel); Strassenraumgestaltung		322	3		319					E	1
		03.02.2011	90			90						
	<i>(bisher netto 330)</i>		232	3		229						
5010.235	Fürstenlandstrasse; Belagsanierung u. Strassenraumgestaltung 2. Etappe		1'260						530	730	E	3
			1'260						530	730		
	<i>(bisher 1'260 später)</i>											
5010.236	Gallusstrasse (Winkelried- bis Schillerstr.); Ausbau/Gestaltung		650							650	E	3
			650							650		
5010.240	Zentrumsentlastung Wil (ZEW)		21'500							21'500	E	4
			21'500							21'500		
5010.244	Dufourstrasse (J.G.Müller- bis Sonnehofstr.); Sanierung		350		325		25				E	1
		02.12.2010										
	<i>(bisher 180 ab 2011, in Budget 2011 bereits enthalten)</i>		350		325		25					
5010.248	Reuttistrasse; Ausbau		400							400	E	3
			400							400		

5. Investitionsplanung

Konto	Text	Kredit Datum	Kredit Betrag	Stand 2010	Planjahr 2011	Planjahr 2012	Planjahr 2013	Planjahr 2014	Planjahr 2015	Planjahr später	P	A
5010.250	Wilenstrasse (Lindenstr. - A1); Teilsanierung		200							200	E	2
			200							200		
5010.252	Hubstrasse (Gaswerkstr. bis Autobahn); Belagersatz <i>(bisher 280 später)</i>		280						280		E	2
			280						280			
5010.254	Hubstrasse; Strassenraumgestaltung		1'500							1'500	E	3
			1'500							1'500		
5010.500	STRASSEN UND PLÄTZE (RAHMENKREDIT)		150	609	150	150	200	200	200	200	E	2
				68								
			150	541	150	150	200	200	200	200		
5010.901	(B) Bildfeld/Bildweg-Steigung; Bau		180						180		E	2
			180						180			
5010.903	(B) Mörikonerstrasse; Abschnitt Trungen (Los E)		150				150				E	2
			150				150					
5010.904	(B) Braunauerstrasse; 2. Etappe		400				400				E	2
			400				400					
5010.905	(B) Bahnhofstrasse; Kurve/Industriestrasse		80						80		E	2
			80						80			
5010.907	(B) Gibufstrasse; 2 Etappe		135				135				E	2
			135				135					

5. Investitionsplanung

Konto	Text	Kredit Datum	Kredit Betrag	Stand 2010	Planjahr 2011	Planjahr 2012	Planjahr 2013	Planjahr 2014	Planjahr 2015	Planjahr später	P	A
5010.950	(B) Verkehrssicherheitsmassnahmen 2010		220						220		E	2
			220						220			
162.5012	Fussgängerverbindungen, Radwege											
	Ausgaben		10'695	837	525	639	590	720	620	7'320		
	Einnahmen		1'340	80		350				990		
	Ausgabenüberschuss		9'355	757	525	289	590	720	620	6'330		
5012.102	Förderungsmassnahmen Veloverkehr		2'000		100	300	350	400	600	250	E	1
		04.02.2010										
			2'000		100	300	350	400	600	250		
5012.130	Langsamverkehr, Umsetzungskonzept mit Zeit- und Kostenplan		50	31		19					E	1
		04.12.2003										
			50	31		19						
5012.134	Radweg Bahnhof - Kanti; Ausführung		660	604	250	60					E	1
		04.06.2009										
			350			350						
			310	604	250	-290						
5012.140	Fussgänger-/Radwegverbindung Krebsbachweg - Konstanzerstrasse		950							950	W	3
			950							950		
5012.143	Bahnhofplatz/Allee; Gestaltungskonzept		300					300			E	3
	<i>(bisher 300 ab 2013)</i>		300					300				
5012.144	Bahnhofplatz/Allee; Umsetzung Gestaltungskonzept		6'100							6'100	E	3
			990							990		
			5'110							5'110		
5012.148	Schulwegsicherheit; Umsetzung Konzept		615		155	240	220				E	1
		26.08.2010										
			615		155	240	220					

5. Investitionsplanung

Konto	Text	Kredit Datum	Kredit Betrag	Stand 2010	Planjahr 2011	Planjahr 2012	Planjahr 2013	Planjahr 2014	Planjahr 2015	Planjahr später	P	A
5012.500	FUSS- UND RADWEGE (RAHMENKREDIT)		20	201	20	20	20	20	20	20	E	2
				80								
			20	122	20	20	20	20	20	20		
162.5014	Öffentliche Beleuchtung											
	Ausgaben		100	1'076	100	170	150	150	150	100		
	Einnahmen			126								
	Ausgabenüberschuss		100	949	100	170	150	150	150	100		
5014.500	STRASSENBELEUCHTUNGEN (RAHMENKREDIT)		100	1'076	100	170	150	150	150	100	E	2
				126								
			100	949	100	170	150	150	150	100		
162.5036	Parkplätze, Parkhäuser, Veloeinstellhallen											
	Ausgaben		190		140	50						
	Einnahmen											
	Ausgabenüberschuss		190		140	50						
5036.101	Parkplatz Bleiche; Erneuerung		190		140	50					E	1
	Bewirtschaftungssystem	02.12.2010										
			190		140	50						
162.5061	Mobilien, Maschinen, Fahrzeuge											
	Ausgaben		740	85	190	360				195		
	Einnahmen											
	Ausgabenüberschuss		740	85	190	360				195		
5061.105	Kommunalfahrzeug (Ladog 89); Ersatz		125		130						E	1
		03.12.2009										
			125		130							
5061.106	Kommunalfahrzeug Werkhof; Ersatz		100			100					E	2
			100			100						

5. Investitionsplanung

Konto	Text	Kredit Datum	Kredit Betrag	Stand 2010	Planjahr 2011	Planjahr 2012	Planjahr 2013	Planjahr 2014	Planjahr 2015	Planjahr später	P	A
5061.108	Kommunalfahrzeug (Lieferwagen); Ersatz		60			60					E	2
			60			60						
5061.110	Transportfahrzeug (Bus); Ersatz		70						70		E	2
	<i>(bisher 70 später)</i>		70						70			
5061.112	Kehrmaschine; Ersatz		200			200					E	2
			200			200						
5061.115	Kommunalfahrzeug (Ladog 97); Ersatz		125						125		E	2
	<i>(neu)</i>		125						125			
5061.500	KLEINFahrzeuge (RAHMENKREDIT)		60	85	60						E	2
			60	85	60							
162.5810	Planungen											
	Ausgaben		110	432	110	100	70	70	70	70		
	Einnahmen			29								
	Ausgabenüberschuss		110	403	110	100	70	70	70	70		
5810.500	PLANUNGEN (RAHMENKREDIT)		110	432	110	100	70	70	70	70	E	2
				29								
			110	403	110	100	70	70	70	70		

5. Investitionsplanung

Konto	Text	Kredit Datum	Kredit Betrag	Stand 2010	Planjahr 2011	Planjahr 2012	Planjahr 2013	Planjahr 2014	Planjahr 2015	Planjahr später	P	A
165	Öffentlicher Verkehr											
	Ausgaben		230	236	60	159	20	20	20	20		
	Einnahmen			60								
	Ausgabenüberschuss		230	176	60	159	20	20	20	20		
165.5010	Tiefbauten											
	Ausgaben		140	205	60	100	20	20	20	20		
	Einnahmen			60								
	Ausgabenüberschuss		140	145	60	100	20	20	20	20		
5010.101	Busbeschleunigungsmassnahmen		120		40	80					E	1
		02.12.2010										
	<i>(neu, in Budget 2011 bereits enthalten)</i>		120		40	80						
5010.500	BUSHALTESTELLEN (RAHMENKREDIT)		20	205	20	20	20	20	20	20	E	2
				60								
			20	145	20	20	20	20	20	20		
165.5600	Beiträge an den Bund											
	Ausgaben		90	31		59						
	Einnahmen											
	Ausgabenüberschuss		90	31		59						
5600.101	SBB; Info-Konzept Bahnhof		90	31		59					E	1
		06.12.2007										
			90	31		59						

5. Investitionsplanung

Konto	Text	Kredit Datum	Kredit Betrag	Stand 2010	Planjahr 2011	Planjahr 2012	Planjahr 2013	Planjahr 2014	Planjahr 2015	Planjahr später	P	A
17	Umwelt, Raumordnung											
	Ausgaben		21'630	5'586	2'432	3'241	3'565	2'689	1'545	6'650		
	Einnahmen			84								
	Ausgabenüberschuss		21'630	5'501	2'432	3'241	3'565	2'689	1'545	6'650		
171	Abwasserbeseitigung											
	Ausgaben		16'270	5'422	2'022	2'991	3'265	2'139	720	3'250		
	Einnahmen			84								
	Ausgabenüberschuss		16'270	5'338	2'022	2'991	3'265	2'139	720	3'250		
171.5015	Kanalbauten											
	Ausgaben		16'270	5'422	2'022	2'991	3'265	2'139	720	3'250		
	Einnahmen			84								
	Ausgabenüberschuss		16'270	5'338	2'022	2'991	3'265	2'139	720	3'250		
5015.101	Erschliessung Neugruben; Meteorwasser		150	103		48					E	1
		06.12.2007										
			150	103		48						
5015.222	Südquartier Hauptkanal (Linden- bis Glärnischstrasse)		2'900	2'527	250						E	1
		07.09.2006										
			2'900	2'527	250							
5015.230	Lagerweg; Kanalvergrösserung		305	8	297						E	1
		07.12.2006										
			305	8	297							
5015.232	Toggenburgerstrasse (Lagerweg/Toggenburgerstr.); Kanalvergrösserung		775	30	700	45					E	1
		07.12.2006										
			775	30	700	45						
5015.235	Zürcherstrasse (Schwanen-/Winkelriedstr.); Kanalvergrösserung		540	1			300	239			E	2
	(Ersetzt Projekt mit Nettoinvestition 340 vom 06.12.2007)		540	1			300	239				

5. Investitionsplanung

Konto	Text	Kredit Datum	Kredit Betrag	Stand 2010	Planjahr 2011	Planjahr 2012	Planjahr 2013	Planjahr 2014	Planjahr 2015	Planjahr später	P	A
5015.238	Glärnischstrasse (Wiesen- bis Lindenstr.); Kanalvergrößerung	04.12.2008	410	253	100						E	1
			410	253	100							
5015.240	Wiesenstrasse (Glärnisch- bis Scheffelstr.); Kanalvergrößerung	04.12.2008	205	162	43						E	1
			205	162	43							
5015.242	Wiesenstrasse (Tödi- bis Glärnischstr.); Neubau	04.12.2008	240	158	82						E	1
			240	158	82							
5015.244	Nelkenstrasse; Kanalvergrößerung	17.09.2009	1'000	789	150						E	1
			1'000	789	150							
5015.248	Hofbergstrasse (Krebsbachweg - Weierhofstrasse); Kanalsanierung	04.12.2008	105	12		93					E	1
			105	12		93						
5015.250	Verbindung Neulanden-Fürstenlandstrasse; Neubau <i>(Ersetzt Projekt mit Nettoinvestition 165 vom 03.12.2009)</i>		550	1		550					E	2
			550	1		550						
5015.252	Rebhofweg/Ulrich Hilberweg; Vergrößerung <i>(bisher 2'900 ab 2010)</i>		2'900	2		600	1'500	800			E	3
			2'900	2		600	1'500	800				
5015.256	Weierwiese (Konstanzer- bis Hofbergstr.); Ersatz <i>(Ersetzt Projekt mit Nettoinvestition 500 vom 02.12.2010)</i>		745	1		500	245				E	2
			745	1		500	245					
5015.260	Kanal West; Hochwasserentlastung		2'500							2'500	E	3
			2'500							2'500		

5. Investitionsplanung

Konto	Text	Kredit Datum	Kredit Betrag	Stand 2010	Planjahr 2011	Planjahr 2012	Planjahr 2013	Planjahr 2014	Planjahr 2015	Planjahr später	P	A
5015.262	Georg-Sailerstrasse; Kanalvergrößerung		550			550					E	2
			550			550						
5015.266	Ob. Bahnhofstrasse; Kanalvergrößerung (West- bis Unt. Bahnhofstrasse)		250							250	E	2
			250							250		
5015.268	Churfirstenstrasse; Kanalvergrößerung (Unt. Bahnhofstrasse bis Regenfangbecken)		600					600			E	2
			600					600				
5015.270	Poststrasse; Kanalvergrößerung (Kreuzung Post-/Lerchenfeldstrasse)		120				120				E	2
	(bisher 120 später)		120				120					
5015.272	Schützenstrasse; Kanalneubau		220						220		E	2
	(bisher 220 später)		220						220			
5015.274	Hofbergstrasse-RB Reitwiese; Verbindungskanal		205			205					E	2
			205			205						
5015.500	KANALBAUTEN (RAHMENKREDIT)		400	1'376	400	400	500	500	500	500	E	2
				84								
			400	1'292	400	400	500	500	500	500		
5015.905	(B) Hauptstrasse; Meteorwasserleitung		600				600				E	2
			600				600					

5. Investitionsplanung

Konto	Text	Kredit Datum	Kredit Betrag	Stand 2010	Planjahr 2011	Planjahr 2012	Planjahr 2013	Planjahr 2014	Planjahr 2015	Planjahr später	P	A
174	Friedhof, Bestattung											
	Ausgaben		200	92	100							
	Einnahmen											
	Ausgabenüberschuss		200	92	100							
174.5010	Tiefbauten											
	Ausgaben		200	92	100							
	Einnahmen											
	Ausgabenüberschuss		200	92	100							
5010.104	Friedhof-Ausbau 3. Etappe		200	92	100						E	1
		03.12.2009										
			200	92	100							
175	Gewässerverbauungen											
	Ausgaben		4'090	11	10	50	100	250	655	3'000		
	Einnahmen											
	Ausgabenüberschuss		4'090	11	10	50	100	250	655	3'000		
175.5016	Wasserbau											
	Ausgaben		4'090	11	10	50	100	250	655	3'000		
	Einnahmen											
	Ausgabenüberschuss		4'090	11	10	50	100	250	655	3'000		
5016.120	Ausbau Krebsbach (Konstanzerstrasse); Projekt		35	11	10						E	1
		02.12.2004										
			35	11	10							
5016.128	Krebsbach (Weierwiese); Hochwasserschutz		355						355		E	1
		04.12.2008										
	<i>(bisher 355 später)</i>		355						355			
5016.132	Krebsbach (Konstanzerstrasse); Hochwasserschutz		400				50	150	200		E	1
		06.12.2007										
			400				50	150	200			

5. Investitionsplanung

Konto	Text	Kredit Datum	Kredit Betrag	Stand 2010	Planjahr 2011	Planjahr 2012	Planjahr 2013	Planjahr 2014	Planjahr 2015	Planjahr später	P	A
5016.201	Krebsbach (A1); Vorprojekt Hochwasserschutz		100			50	50				E	2
	(neu)		100			50	50					
5016.202	Krebsbach (A1); Projekt Hochwasserschutz		200					100	100		E	2
	(neu)		200					100	100			
5016.203	Krebsbach (A1); Realisierung Hochwasserschutz		3'000							3'000	E	3
	(neu)		3'000							3'000		
177	Raumplanung											
	Ausgaben		1'070	60	300	200	200	300	170	400		
	Einnahmen											
	Ausgabenüberschuss		1'070	60	300	200	200	300	170	400		
177.5810	Planungen											
	Ausgaben		1'070	60	300	200	200	300	170	400		
	Einnahmen											
	Ausgabenüberschuss		1'070	60	300	200	200	300	170	400		
5810.102	Nutzungsplanung (Zonenplan/Bau- u. Parkplatzreglement etc.)	03.12.2009	300		200	100					E	1
			300		200	100						
5810.103	Nutzungsplanung (Rechtsetzungsverfahren)		180				100	60	20		E	2
	(neu)		180				100	60	20			
5810.106	Zentrumsentwicklung Bahnhof		140					140			E	2
	(neu)		140					140				
5810.111	Arealentwicklung Bleicheplatz		180							180	E	2
	(neu)		180							180		

5. Investitionsplanung

Konto	Text	Kredit Datum	Kredit Betrag	Stand 2010	Planjahr 2011	Planjahr 2012	Planjahr 2013	Planjahr 2014	Planjahr 2015	Planjahr später	P	A
5810.114	Arealentwicklung Lenzenbüel		120							120	W	2
	(neu)		120							120		
5810.500	HOCHBAUPLANUNGEN/STUDIEN (RAHMENKREDIT)		50	24	50	50	50	50	50	50	E	2
			50	24	50	50	50	50	50	50		
5810.501	STADTPLANUNG (RAHMENKREDIT)		50	36	50	50	50	50	50	50	E	2
			50	36	50	50	50	50	50	50		
5810.901	(B) Furtbach Süd; Erschliessungsprojekt		50						50		E	2

5. Investitionsplanung (Finanzvermögen)

Keine Auswirkungen auf die Verschuldung!

Konto	Text	Kredit Datum	Kredit Betrag	Stand 2010	Planjahr 2011	Planjahr 2012	Planjahr 2013	Planjahr 2014	Planjahr 2015	Planjahr später	P	A
19	Finanzen											
	Ausgaben		6'290		130	160	100	200	400	5'800		
	Einnahmen		6'290		130	160	100	200	400	5'800		
194	Liegenschaften Finanzvermögen											
	Ausgaben		6'290		130	160	100	200	400	5'800		
	Einnahmen		6'290		130	160	100	200	400	5'800		
194.5090	Wertvermehrnde Aufwendungen											
	Ausgaben		6'290		130	160	100	200	400	5'800		
	Einnahmen		6'290		130	160	100	200	400	5'800		
5090.105	Personalhaus Spital; Konzept Sanierung/Umbau		100							100	E	2
	(bisher 90)		100							100		
5090.106	Personalhaus Spital; Sanierung/Umbau		3'800							3'800	E	3
	(bisher 3'850)		3'800							3'800		
5090.110	Zeughausareal; Gesamtkonzept	07.12.2006	100		40	60					E	1
			100		40	60						
5090.120	Kinderhort Thurastrasse; Energetische Fassadensanierung		300						300		E	2
	(neu)		300						300			
5090.122	MFH Feldstrasse 2; Umbau/Sanierung		800							800	E	3
	(neu)		800							800		
5090.201	Gerichtshaus; Konzeptstudie		100					100			E	2
	(neu)		100					100				

5. Investitionsplanung (Finanzvermögen)

Keine Auswirkungen auf die Verschuldung!

Konto	Text	Kredit Datum	Kredit Betrag	Stand 2010	Planjahr 2011	Planjahr 2012	Planjahr 2013	Planjahr 2014	Planjahr 2015	Planjahr später	P	A
5090.202	Gerichtshaus; Umbau		1'000							1'000	E	3
			1'000							1'000		
	<i>(neu)</i>											
5090.500	LIEGENSCHAFTENUNTERHALT (RAHMENKREDIT)		90		90	100	100	100	100	100	N	2
	(Wertvermehrender Unterhalt!)		90		90	100	100	100	100	100		
	<i>(neu)</i>											

6. Rekapitulation Finanz- und Investitionsplanung

Zusammenfassung der Finanzplanung 2011 - 2015 (IR-Realisierungsgrad = 100%)						
Laufende Rechnung - Aufwand	2011	2012	2013	2014	2015	
in 1'000 Fr.						Sp. = Spezialfinanzierungen
Aufwand						
Nettozinsaufwand	2'373.2	1'440.0	1'605.0	2'361.0	2'688.6	ohne Sp.
	-181.2	-178.1	-173.9	-200.4	-218.6	Sp.
	2'192.0	1'261.9	1'431.1	2'160.6	2'470.0	Total
Konsumausgaben (ohne Schuldzinsen)	85'298.1	88'253.4	105'801.5	107'158.9	107'058.9	ohne Sp.
	3'127.5	3'158.8	4'014.4	4'054.5	4'054.5	Sp.
	88'425.6	91'412.2	109'815.9	111'213.4	111'113.4	Total
Einlagen in Vorfinanzierungen	-90.0	0.0	50.0	50.0	50.0	ohne Sp.
Abschreibungen auf Verwaltungsvermögen	11'919.0	5'439.5	7'356.0	9'991.2	10'013.4	ohne Sp.
	2'022.0	2'986.0	3'265.0	2'139.0	720.0	Sp.
	13'941.0	8'425.5	10'621.0	12'130.2	10'733.4	Total
Einlagen in Spezialfinanzierungen	647.0	288.4	293.4	1'052.7	2'490.1	Sp.
Total Aufwand	105'115.6	101'388.0	122'211.4	126'606.9	126'857.0	

6. Rekapitulation Finanz- und Investitionsplanung

Zusammenfassung der Finanzplanung 2011 - 2015 (IR-Realisierungsgrad = 100%)						
Laufende Rechnung - Ertrag	2011	2012	2013	2014	2015	
in 1'000 Fr.						Sp. = Spezialfinanzierungen
Ertrag						
übrige Einnahmen	100'269.4	93'017.6	112'124.6	115'520.3	117'506.6	ohne Sp.
	5'603.3	5'659.3	6'961.9	7'031.5	7'031.5	Sp.
	105'872.7	98'676.9	119'086.6	122'551.8	124'538.2	Total
Entnahme aus Spezialfinanzierung	12.0	595.7	436.9	14.3	14.5	Sp.
Total Ertrag	105'884.7	99'272.6	119'523.5	122'566.1	124'682.7	
Total Aufwandüberschuss	-769.1	2'115.4	2'687.9	4'040.8	2'174.2	
Interne Verrechnungen	4'341.2	4'384.6	4'428.5	4'384.6	4'384.6	
Selbstfinanzierung	12'598.1	3'324.1	4'718.2	6'000.4	7'889.1	ohne Sp.
	2'657.0	2'678.7	3'121.5	3'177.4	3'195.6	Sp.
	15'255.1	6'002.8	7'839.6	9'177.8	11'084.7	Total
Finanzertrag	101'543.5	94'888.0	115'095.0	118'181.5	120'298.1	

6. Rekapitulation Finanz- und Investitionsplanung

Zusammenfassung der Finanzplanung 2011 - 2015 (IR-Realisierungsgrad = 100%)						
Investitionsrechnung	2011	2012	2013	2014	2015	
in 1'000 Fr.						
Total Nettoinvestition	8'492.0	13'209.0	32'486.0	24'522.0	8'874.0	ohne Sp.
	2'022.0	2'991.0	3'265.0	2'139.0	720.0	Sp.
	10'514.0	16'200.0	35'751.0	26'661.0	9'594.0	Total
2) Selbstfinanzierungsgrad	145.1%	37.1%	21.9%	34.4%	115.5%	
Eigenkapital						
	01.01.2011	31.12.2011	31.12.2012	31.12.2013	31.12.2014	31.12.2015
in 1'000 Fr.						
Eigenkapital	-18'867.3	-19'636.4	-19'521.0	-16'833.2	-12'792.4	-10'618.1
Verschuldung						
	01.01.2011	31.12.2011	31.12.2012	31.12.2013	31.12.2014	31.12.2015
in 1'000 Fr.						
Verschuldung	42'596.0	38'489.9	66'374.8	94'142.7	112'664.3	113'649.1 ohne Sp.
	-8'271.9	-8'906.9	-11'594.6	-11'451.1	-12'489.5	-14'965.2 Sp.
Reale Verschuldung	34'324.1	29'583.0	54'780.2	82'691.6	100'174.7	98'683.9 Total
1) in Prozenten der einfachen Steuer	83.0%	71.7%	130.1%	162.8%	191.5%	183.1%
Kennzahlen						
	2011	2012	2013	2014	2015	
Kennzahlen in % des Finanzertrages						
3) Selbstfinanzierungsanteil	15.0%	6.3%	6.8%	7.8%	9.2%	
4) Zinsbelastungsanteil	2.2%	1.3%	1.2%	1.8%	2.1%	
5) Kapitaldienstanteil	15.9%	10.2%	10.5%	12.1%	11.0%	

6. Rekapitulation Finanz- und Investitionsplanung

Zusammenfassung der Finanzplanung 2011 - 2015 (IR-Realisierungsgrad = 75%)						
Laufende Rechnung - Aufwand	2011	2012	2013	2014	2015	
in 1'000 Fr.						Sp. = Spezialfinanzierungen
Aufwand						
Nettozinsaufwand	2'373.2	1'423.4	1'556.4	2'284.7	2'581.6	ohne Sp.
	-181.2	-178.1	-173.9	-200.4	-218.6	Sp.
	2'192.0	1'245.3	1'382.5	2'084.3	2'363.1	Total
Konsumausgaben (ohne Schuldzinsen)	85'298.1	88'253.4	105'801.5	107'158.9	107'058.9	ohne Sp.
	3'127.5	3'158.8	4'014.4	4'054.5	4'054.5	Sp.
	88'425.6	91'412.2	109'815.9	111'213.4	111'113.4	Total
Einlagen in Vorfinanzierungen	-90.0	0.0	50.0	50.0	50.0	ohne Sp.
Abschreibungen auf Verwaltungsvermögen	11'919.0	5'439.5	7'167.4	9'399.8	9'297.0	ohne Sp.
	2'022.0	2'986.0	3'265.0	2'139.0	720.0	Sp.
	13'941.0	8'425.5	10'432.4	11'538.8	10'017.0	Total
Einlagen in Spezialfinanzierungen	647.0	288.4	293.4	1'052.7	2'490.1	Sp.
Total Aufwand	105'115.6	101'371.4	121'974.1	125'939.3	126'033.6	

6. Rekapitulation Finanz- und Investitionsplanung

Zusammenfassung der Finanzplanung 2011 - 2015 (IR-Realisierungsgrad = 75%)						
Laufende Rechnung - Ertrag	2011	2012	2013	2014	2015	
in 1'000 Fr.						Sp. = Spezialfinanzierungen
Ertrag						
übrige Einnahmen	100'269.4	93'017.6	112'124.6	115'520.3	117'506.6	ohne Sp.
	5'603.3	5'659.3	6'961.9	7'031.5	7'031.5	Sp.
	105'872.7	98'676.9	119'086.6	122'551.8	124'538.2	Total
Entnahme aus Spezialfinanzierung	12.0	595.7	436.9	14.3	14.5	Sp.
Total Ertrag	105'884.7	99'272.6	119'523.5	122'566.1	124'682.7	
Total Aufwandüberschuss	-769.1	2'098.8	2'450.6	3'373.1	1'350.9	
Interne Verrechnungen	4'341.2	4'384.6	4'428.5	4'384.6	4'384.6	
Selbstfinanzierung	12'598.1	3'340.7	4'766.7	6'076.7	7'996.1	ohne Sp.
	2'657.0	2'678.7	3'121.5	3'177.4	3'195.6	Sp.
	15'255.1	6'019.4	7'888.2	9'254.1	11'191.7	Total
Finanzertrag	101'543.5	94'888.0	115'095.0	118'181.5	120'298.1	

6. Rekapitulation Finanz- und Investitionsplanung

Zusammenfassung der Finanzplanung 2011 - 2015 (IR-Realisierungsgrad = 75%)						
Investitionsrechnung	2011	2012	2013	2014	2015	
in 1'000 Fr.						
Total Nettoinvestition	7'386.3	11'092.0	31'413.3	22'847.0	7'362.0	ohne Sp.
	2'022.0	2'991.0	3'265.0	2'139.0	720.0	Sp.
	9'408.3	14'083.0	34'678.3	24'986.0	8'082.0	Total
2) Selbstfinanzierungsgrad	162.1%	42.7%	22.7%	37.0%	138.5%	
Eigenkapital						
	01.01.2011	31.12.2011	31.12.2012	31.12.2013	31.12.2014	31.12.2015
in 1'000 Fr.						
Eigenkapital	-18'867.3	-19'636.4	-19'537.6	-17'087.0	-13'713.9	-12'363.0
Verschuldung						
	01.01.2011	31.12.2011	31.12.2012	31.12.2013	31.12.2014	31.12.2015
in 1'000 Fr.						
Verschuldung	42'596.0	37'384.2	63'135.5	89'782.0	106'552.3	105'918.2 ohne Sp.
	-8'271.9	-8'906.9	-11'594.6	-11'451.1	-12'489.5	-14'965.2 Sp.
Reale Verschuldung	34'324.1	28'477.3	51'540.9	78'330.9	94'062.8	90'953.0 Total
1) in Prozenten der einfachen Steuer	83.0%	69.0%	122.4%	154.2%	179.8%	168.8%
Kennzahlen						
	2011	2012	2013	2014	2015	
Kennzahlen in % des Finanzertrages						
3) Selbstfinanzierungsanteil	15.0%	6.3%	6.9%	7.8%	9.3%	
4) Zinsbelastungsanteil	2.2%	1.3%	1.2%	1.8%	2.0%	
5) Kapitaldienstanteil	15.9%	10.2%	10.3%	11.5%	10.3%	

7. Kennzahlen

Die Kennzahlen 2011 - 2015 der Stadt Wil

Diese fünf Standard-Kennzahlen eignen sich gut zur Analyse der **eigenen Finanzsituation** sowie zum bedingten Vergleich mit anderen Gemeinden (siehe Broschüre St.Galler Gemeindefinanzen). Bei einem Vergleich mit anderen Gemeinwesen gilt immer zu beachten, dass die Gemeindeaufgaben unterschiedlich gelöst werden.

Bei der Berechnung der Kennzahlen werden auch die Spezialfinanzierungen (Feuerwehr, Abwasser- und Abfallbeseitigung) mitberücksichtigt.

KENNZAHLEN

LANGFRISTIGE RICHTWERTE

1) Verschuldung in Steuerprozenten	max.	140 Prozent
2) Selbstfinanzierungsgrad	min.	100 Prozent (Ø Planungsperiode)
3) Selbstfinanzierungsanteil	min.	15 Prozent
4) Zinsbelastungsanteil	max.	3 Prozent
5) Kapitaldienstanteil	max.	12 Prozent

Die Berechnungen der Kennzahlen basieren auf einem Realisierungsgrad von 75 % bei den Investitionen bis Fr. 4 Mio. und von 100 % bei den Grossinvestitionen ab Fr. 4 Mio. (Schulraum Nord, Beitrag an Pflegezentrum Fürstenau und Sportpark Bergholz).

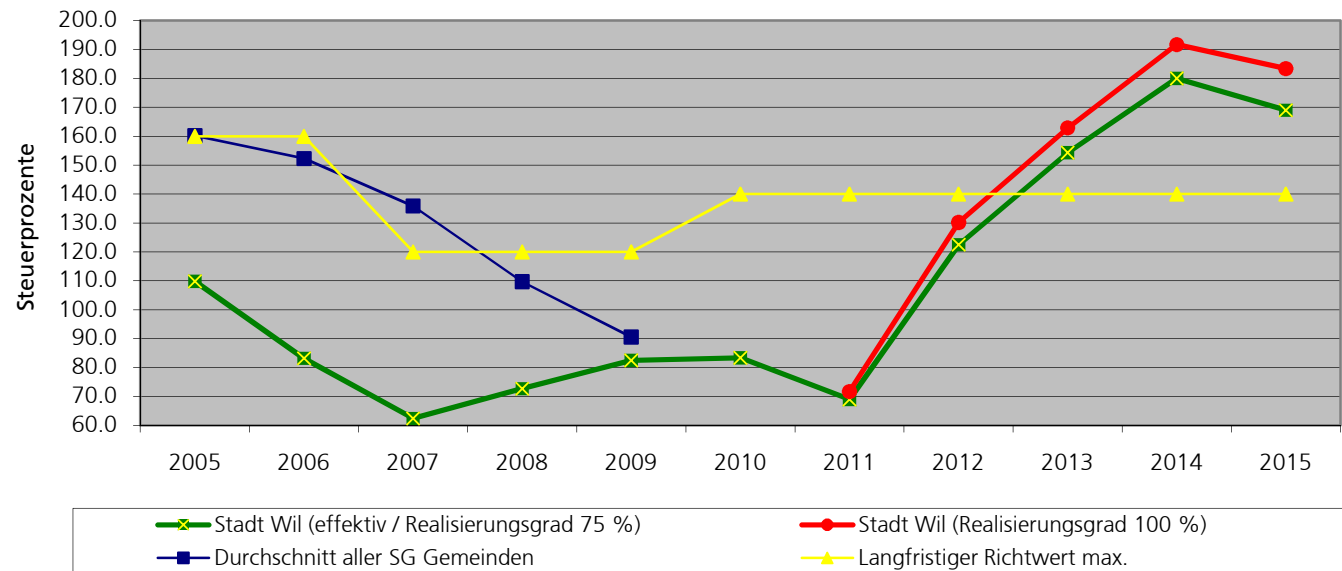
7. Kennzahlen

1) Verschuldung in Steuerprozenten

Die Kennzahl zeigt, wie viele Steuerprocente notwendig wären, um die Verschuldung abzutragen.

Werte per 31.12.

	2005	2006	2007	2008	2009	2010	2011	2012	2013	2014	2015
Stadt Wil (effektiv / Realisierungsgrad 75 %)	109.8	83.2	62.4	72.7	82.5	83.4	69.0	122.5	154.3	180.0	169.0
Stadt Wil (Realisierungsgrad 100 %)							71.7	130.2	162.9	191.7	183.4
Durchschnitt aller SG Gemeinden	160.2	152.3	135.9	109.7	90.6						
Langfristiger Richtwert max.	160.0	160.0	120.0	120.0	120.0	140.0	140.0	140.0	140.0	140.0	140.0



7. Kennzahlen

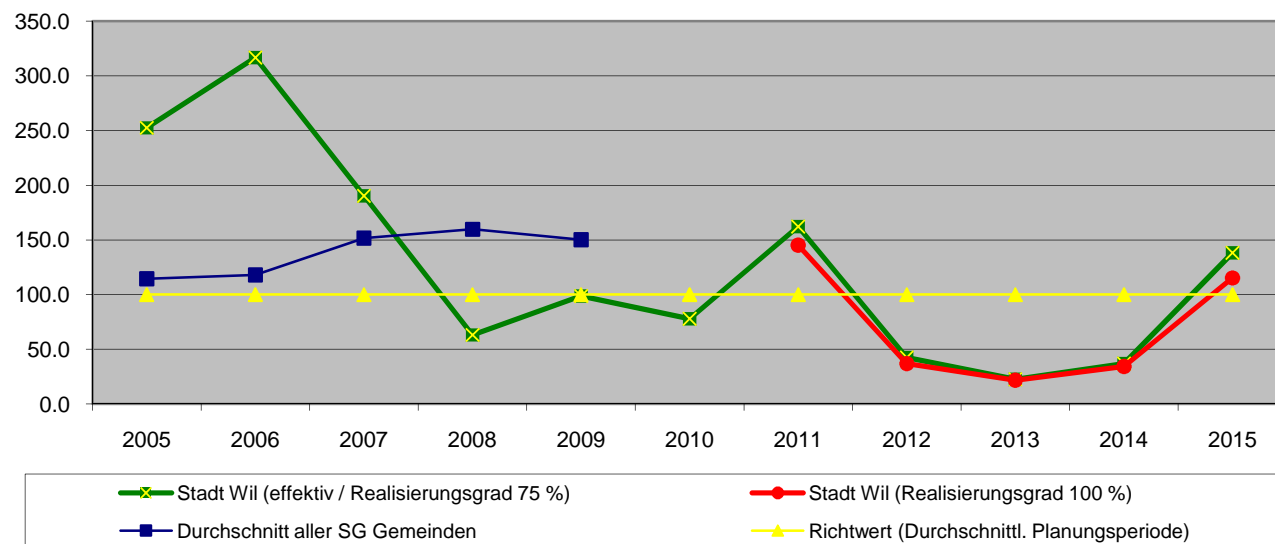
2) Selbstfinanzierungsgrad

Die Kennzahl zeigt an, bis zu welchem Grad die Investitionen selbst finanziert werden können. Ein Selbstfinanzierungsgrad von unter 100 % bedeutet, dass die Investitionen nicht aus dem erwirtschafteten Ergebnis gedeckt werden können. Dies führt zu einer höheren Verschuldung. Der Selbstfinanzierungsgrad wird nebst den erzielten Bruttoüberschüssen vor allem durch die Investitionen, welche starken Schwankungen unterworfen sind, beeinflusst.

Richtwerte:
anzustreben 100 %
vertretbar 70 - 80 %

Werte per 31.12.

	2005	2006	2007	2008	2009	2010	2011	2012	2013	2014	2015
Stadt Wil (effektiv / Realisierungsgrad 75 %)	252.4	316.5	190.3	63.1	98.7	78.0	162.1	42.5	22.7	36.9	138.1
Stadt Wil (Realisierungsgrad 100 %)							145.1	36.9	21.8	34.3	115.2
Durchschnitt aller SG Gemeinden	114.4	117.9	151.7	159.7	150.1						
Richtwert (Durchschnittl. Planungsperiode)	100.0	100.0	100.0	100.0	100.0	100.0	100.0	100.0	100.0	100.0	100.0



7. Kennzahlen

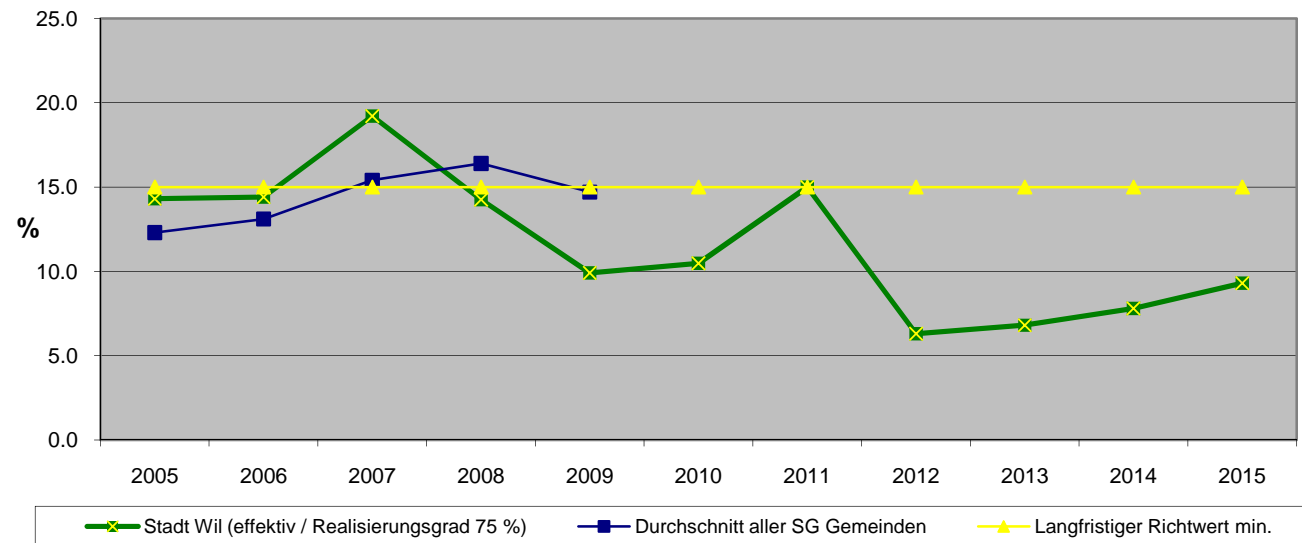
3) Selbstfinanzierungsanteil

Die Kennzahl zeigt den Anteil des Finanzertrags, der für die Abschreibungen von Investitionen und die Bildung von Eigenkapital verwendet wird. Eine hohe Kennzahl kann auf einen grossen Abschreibungsbedarf als auch auf eine genügende Selbstfinanzierung hinweisen.

<u>Richtwerte:</u>	
schwach	- 10 %
mittel	10 - 20 %
gut bis sehr gut	über 20 %

Werte per 31.12.

	2005	2006	2007	2008	2009	2010	2011	2012	2013	2014	2015
Stadt Wil (effektiv / Realisierungsgrad 75 %)	14.3	14.4	19.2	14.3	9.9	10.5	15.0	6.3	6.8	7.8	9.3
Durchschnitt aller SG Gemeinden	12.3	13.1	15.4	16.4	14.7						
Langfristiger Richtwert min.	15.0	15.0	15.0	15.0	15.0	15.0	15.0	15.0	15.0	15.0	15.0



7. Kennzahlen

4) Zinsbelastungsanteil

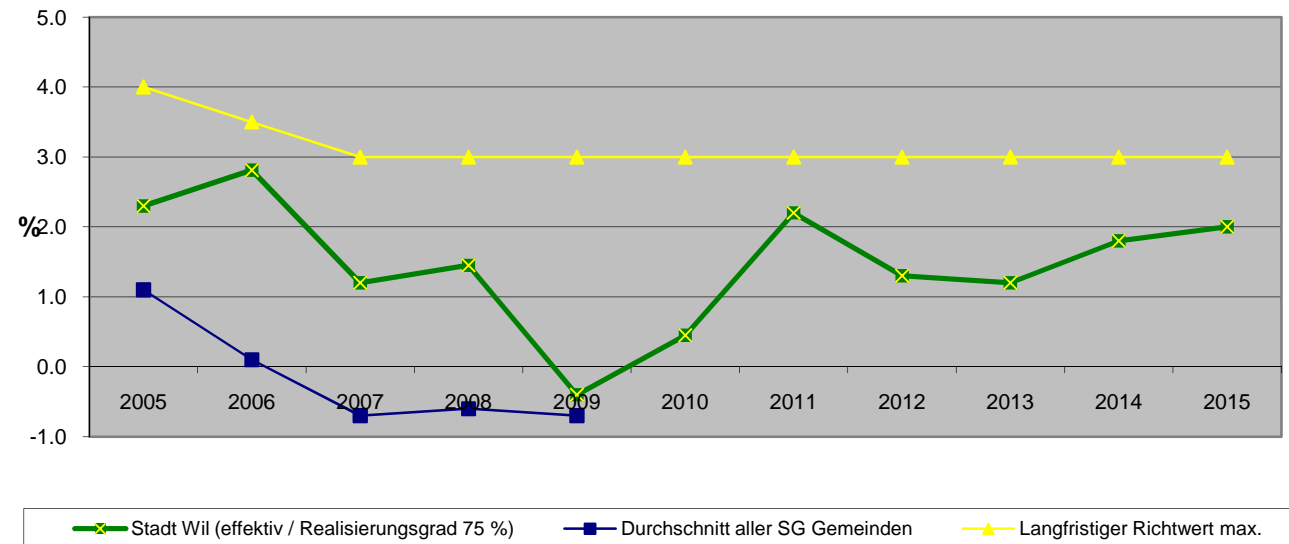
Diese Kennzahl zeigt den Anteil des Finanzertrags, der für den Zinsdienst verwendet wird. Eine steigende Kennzahlenreihe weist auf die Einengung der finanziellen Flexibilität hin.

Richtwerte:

geringe Zinsbelastung	- 2 %
mittlere Zinsbelastung	2 - 5 %
hohe Zinsbelastung	5 - 8 %
zu hohe Zinsbelastung	über 8 %

Werte per 31.12.

	2005	2006	2007	2008	2009	2010	2011	2012	2013	2014	2015
Stadt Wil (effektiv / Realisierungsgrad 75 %)	2.3	2.8	1.2	1.5	-0.4	0.5	2.2	1.3	1.2	1.8	2.0
Durchschnitt aller SG Gemeinden	1.1	0.1	-0.7	-0.6	-0.7						
Langfristiger Richtwert max.	4.0	3.5	3.0	3.0	3.0	3.0	3.0	3.0	3.0	3.0	3.0



7. Kennzahlen

5) Kapitaldienstanteil

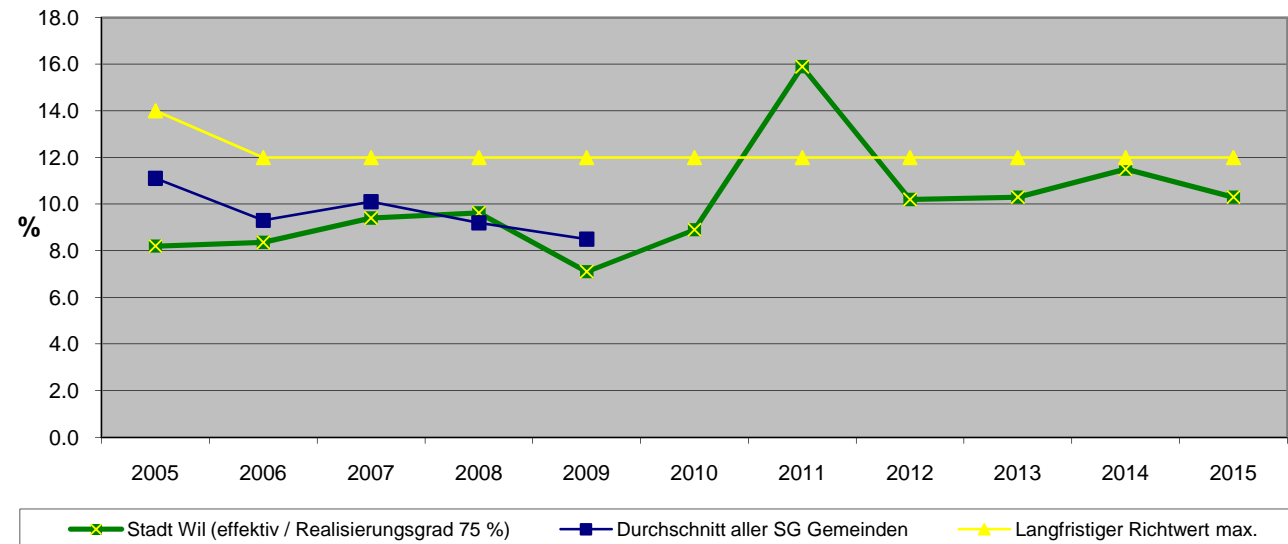
Diese Kennzahl zeigt den Anteil des Finanzertrags, der für den Kapitaldienst (Nettozinsen und Abschreibungen) verwendet wird. Ein hoher Kapitaldienstanteil kann zweierlei Ursachen haben: hohe Verschuldung oder hoher Abschreibungsbedarf.

Richtwerte:

gut	- 5 %
tragbar	5 - 15 %
hoch	15 - 20 %
kritisch	über 20 %

Werte per 31.12.

	2005	2006	2007	2008	2009	2010	2011	2012	2013	2014	2015
Stadt Wil (effektiv / Realisierungsgrad 75 %)	8.2	8.4	9.4	9.6	7.1	8.9	15.9	10.2	10.3	11.5	10.3
Durchschnitt aller SG Gemeinden	11.1	9.3	10.1	9.2	8.5						
Langfristiger Richtwert max.	14.0	12.0	12.0	12.0	12.0	12.0	12.0	12.0	12.0	12.0	12.0

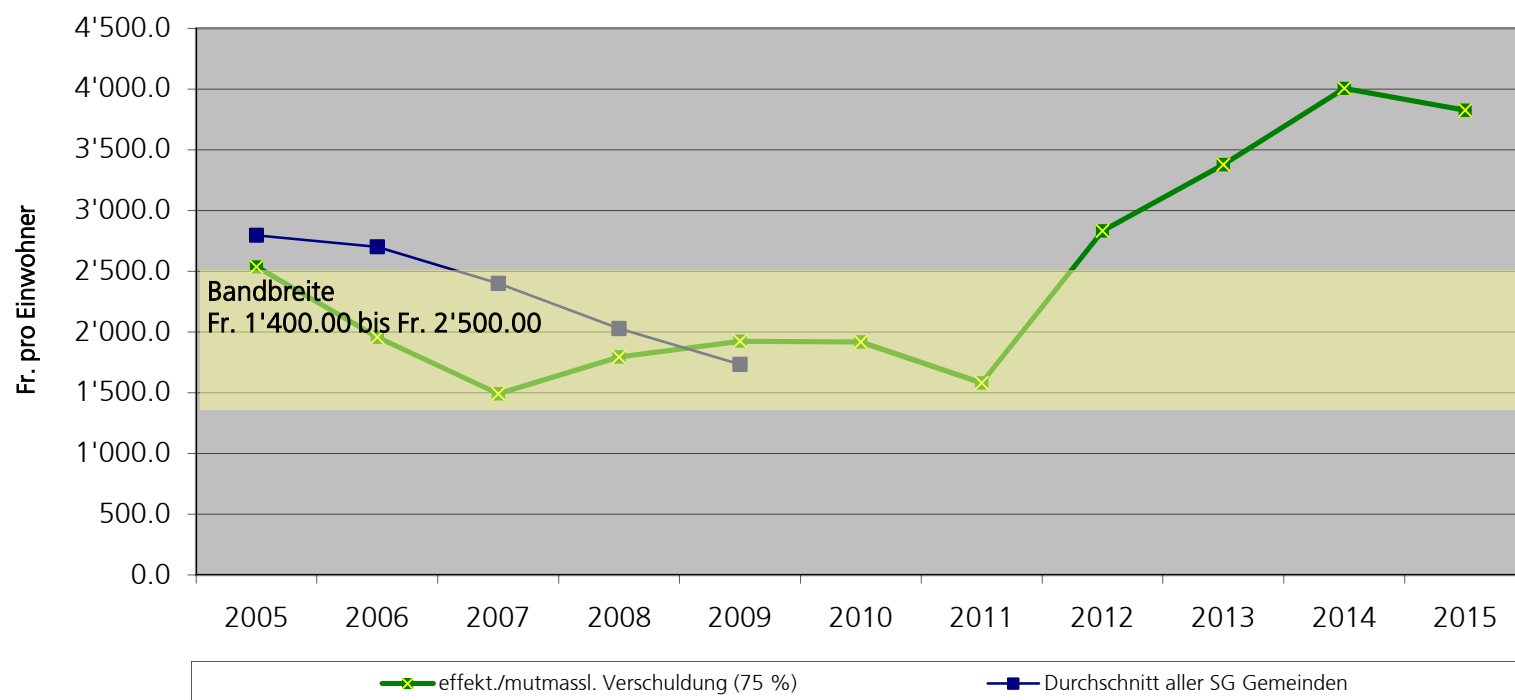


8. Steuerfuss und Verschuldung

Verschuldung pro Einwohnende

Werte pro Einwohner per 31.12.

	2005	2006	2007	2008	2009	2010	2011	2012	2013	2014	2015
effekt./mutmassl. Verschuldung (75 %)	2'536.6	1'957.5	1'491.5	1'795.0	1'925.0	1'918.1	1'582.1	2'833.6	3'378.9	4'006.6	3'826.8
Durchschnitt aller SG Gemeinden	2'797.2	2'702.2	2'400.0	2'029.0	1'735.0						
Einwohnende Stadt Wil	16'952	17'198	17'283	17'626	17'677	17'800	18'000	18'200	23'200	23'500	23'800
Steuerfuss	131%	129%	129%	124%	124%	124%	124%	124%	124%	129%	129%



Die Berechnung der massgebenden Verschuldungsentwicklung basiert auf einem Realisierungsgrad von 75 % bei den Investitionen bis Fr. 4 Mio. und von 100 % bei den Grossinvestitionen ab Fr. 4 Mio. (Schulraum Nord, Beitrag an Pflegezentrum Fürstenau und Sportpark Bergholz).